

受 験 番 号	
------------	--

令和 8 年度学力検査問題  
(一般中学生・帰国生用)

国 語

(50 分)

注 意 事 項

1. 問題冊子は、「はじめ」の合図があるまで開いてはいけません。
2. 「やめ」の合図で必ず筆記用具を置きなさい。
3. 問題は3題あり、この冊子の2ページから25ページに印刷されています。この問題にはマーク式解答の問いと記述式解答の問いが含まれています。
4. 監督の指示に従って、問題冊子に受験番号を記入しなさい。
5. 試験終了後、問題冊子は持ち帰りなさい。

マークシート記入上の注意

1. 監督の指示に従って、受験番号を記入し、受験番号をマークしなさい。
2. 解答番号 1 ～ 26 の問いは、答えをマークシートの各解答番号のうちから1つ選んでマークしなさい。マークを強く塗る必要はありません。はみ出さないように注意して、答えの番号を鉛筆等で塗りなさい。

[マーク例]

良い例	悪い例
	      

3. 同じ解答番号に複数マークすることはありません。2つ以上マークした場合は、その解答は無効になります。  
また、誤ってマークしたときの消しかたが悪いと2つ以上マークしたと判定されることがあるので、きれいに消しなさい。
4. 記述 の印がある問いの解答は、マークシートの裏面の指定された解答欄に記入しなさい。
5. マークシートは折り曲げたり、不要な書き込みをしたりしてはいけません。また、消しゴムのかすは、提出の際によく取り除きなさい。

問題は2ページから始まる。

一

次の文章を読んで、後の問いに答えなさい。

著作権の都合上非公開

著作権の都合上非公開

著作権の都合上非公開

著作権の都合上非公開

〔問1〕 二重傍線部①～⑤のカタカナは漢字に書き改め、漢字は読みをひらがなで記しなさい。(一点一画を正確に書くこと。)

記述

〔問2〕 空欄 i ⅲ に当てはまる語句の組み合わせとして最も適切なものを、次の①～⑤のうちから一つ選んでマークしなさい。 1

- |   |          |         |           |   |
|---|----------|---------|-----------|---|
| ① | 「 i もちろん | ii しかし  | iii つまり   | 」 |
| ② | 「 i たしかに | ii そもそも | iii それゆえ  | 」 |
| ③ | 「 i ただし  | ii 一方で  | iii さて    | 」 |
| ④ | 「 i ところで | ii たとえば | iii したがって | 」 |
| ⑤ | 「 i なるほど | ii そして  | iii ところが  | 」 |

〔問3〕 傍線部A「その『界限』の奥深さ」とあるが、どういうことか。その説明として最も適切なものを、次の①～⑤のうちから一つ選んでマークしな

さい。 2

- ① キャットフードにこだわる猫飼いの中には、医科学・栄養学的な証拠に基づき、肉食動物にふさわしい良質な食材を選定して商品化しようとする向上心の高い人々もいるということ。
- ② 猫の食事を専門に研究する人々の中では、アレルギー源を突き止めるだけではなく、生活の質も保障されるよう医科学・栄養学的見地からさまざまな調査が行われているということ。
- ③ 虚弱体質の猫を飼う人々の間では、猫本来の力では捕食できない高い栄養価の食材を選定することにより、猫を正しい健康な姿へと導くよう、尋常ならざる熱意が注がれているということ。
- ④ アレルギー持ちの猫を飼う人々の間では、積み上げてきたデータに基づいて、猫らしさとは何かという問いについて徹底的に追求していく、並々ならぬ探究心の高さが見られるということ。
- ⑤ 餌にこだわる猫飼いの人々の間では、猫の生態をしっかりと把握した上で、医科学・栄養学的にも優れた食材や形態を選定することができるよう、日々熱心に追求が行われているということ。

〔問4〕 傍線部B「純粋化されながら再生産されている。」とあるが、どういうことか。その説明として最も適切なものを、次の①～⑤のうちから一つ選んでマークしなさい。

3

- ① 多様な嗜好に合わせたキャットフードが次々と開発されていくと同時に、「猫なるもの」についての概念も多様化していくということ。
- ② 猫の生物学的特徴を追求したペットフードが開発されるごとに、種としての猫の概念がより一層強固なものになっていくということ。
- ③ 商品化される過程で猫の餌は一般化してしまうので、かえって個体差に合わせたオーダーメイドの餌の需要が高まっていくということ。
- ④ 猫という概念について追求していくと、結果的に、個体にあった餌の重要性にたどりつき、それが商品として流通していくということ。
- ⑤ 「猫らしさ」という概念にこだわって餌の開発を進めていくと、むしろ純粋な肉食動物としてのイメージにとらわれてしまうということ。

〔問5〕 傍線部C「『猫による自炊』ではない。」とあるが、どういうことか。その説明として最も適切なものを、次の①～⑤のうちから一つ選んでマークしなさい。

4

- ① 飼い猫は結局のところ人間に依存して生きるほかない家畜であり、決して猫自ら食を管理しているわけではないということ。
- ② 猫はあくまで本能に基づいて狩猟行動をしている野生生物であり、料理のような人間的行動を取ることはできないということ。
- ③ 自炊を行っている主体はあくまで人間であり、人間は本来幸福に生きられるはずの飼い猫から可能性を奪い去っているということ。
- ④ 人間は猫を社会システムに組み込むようとしており、それゆえ人間からすると、飼い猫の狩りは自炊に感じられているだけだということ。
- ⑤ たとえ猫がすすんで自炊をしているように見えても、それは人間の思い込みであり、猫は本能のままに狩りをしているに過ぎないということ。

〔問6〕 傍線部D「非対称的なものへの配慮と世話」とあるが、どういうことか。その説明として最も適切なものを、次の①～⑤のうちから一つ選んでマークしなさい。

5

- ① 猫を完全な管理下に置くことの限界を飼い主が認識した上で、管理される側である猫の生活や安全を保障すること。
- ② 人間と猫の間にある支配関係を飼い主が認識した上で、弱い立場にある猫の健康や幸福がかなうよう努力すること。
- ③ 猫に依存する人間社会の矛盾を飼い主が認識した上で、本来は野生動物である猫の自由が守られるよう思いやること。
- ④ 人間は猫に餌を与える責任があると飼い主が認識した上で、猫の安全や幸福が維持されるよう適切なケアを続けること。
- ⑤ 生命を軽んじる人間の身勝手さを飼い主が認識した上で、人間の都合に振り回される猫が幸せに生きられるよう意識すること。

〔問7〕 傍線部E「私たち人間は、動植物を飼い慣らす傍ら、自分たちもまた飼い慣らしてきた。」とあるが、どうということか。その説明として最も適切なものを、次の①～⑤のうちから一つ選んでマークしなさい。

6

- ① 人間は、自然の驚異から遠ざけられている家畜のように、集団で協力し合いながら過酷な環境を作り変えてゆき、自然を支配してきたということ。
- ② 人間は、苦痛を避けたがる家畜のように、快適な生活が送れる人工環境を整えていくことで、科学技術に自発的に依存するようになってきたということ。
- ③ 人間は、繁殖や生死をコントロールされる家畜のように、システムにより常に管理されているが、それを仕方のないこととして受け入れてきたということ。
- ④ 人間は、システムの下で品種改良され繁殖を管理される家畜のように、自分たちの生き方や身体の形を望ましいものになるよう自ら変えてきたということ。
- ⑤ 人間は、管理しやすいよう身体の形を変えさせられる家畜のように、外部の圧力にさらされているが、それに抗うことあらがで自由を手に入れてきたということ。

〔問8〕 傍線部F「セルフハンドリング(self-handling)であって、自分で料理すること(self-cooking)ではない。」とあるが、筆者がこのように述べるのはなぜか。その説明として最も適切なものを、次の①～⑤のうちから一つ選んでマークしなさい。

7

- ① 自律や責任が求められる現代では、一人一人がリスク管理をしながら、集団レベルでのシステム維持に努めなくてはならない。従って「自炊」とは、自己利益のただけに行うものではなく、集団に利するための行為であるといえるから。
- ② 食料流通のために多数の生命が資源として使われ犠牲となる現代では、生命の価値がおとしめられている。従って「自炊」とは、単なる個人的な調理行為ではなく、こうした社会的な問題に対する政治的な表明を行うことであるといえるから。
- ③ 「安楽」を求める全体主義とリスクが中心になった社会が支え合う現代では、自由を手に入れることが難しい。それゆえに「自炊」とは、社会システムに縛られることなく、絶え間ない主体性を維持することのできる行為であるといえるから。
- ④ あらゆる苦痛に対し予防的に無関心を貫く現代では、自己の能力と成果にのみ関心が注がれている。それゆえに「自炊」とは、社会とつながるための行為ではなく、自己の存在意義を確かめ自分らしさを作りあげるための行為であるといえるから。
- ⑤ 選択の自由と市場競争を特徴とする現代では、選択に伴うリスクを制御する主体としての能力が求められる。従って「自炊」とは、単なる調理行為ではなく、社会における自らのあり方を表現できるよう主体的に自己を管理していく行為であるといえるから。

〔問9〕

傍線部G「そうあることを希望して自炊する。」とあるが、どういうことか。本文全体を踏まえた説明として最も適切なものを、次の①～⑤のうちから一つ選んでマークしなさい。

8

- ① 私たちは家畜を所有し、資源として利用し続けることでしか生きられない。だがこうした社会システムに疑問を持ち、生命をインフラ化してしまう残酷な現実を食事の場で表現していくことによって、初めて人間は自由を獲得できると信じて、自炊を続けていきたいということ。
- ② 人間はまるで家畜のように、自らの生み出した社会に所有されているが、それにもかかわらず私たちは自分の裁量を増やすことが自由であると思ひ込もうとしてきた。この矛盾に気付き、いつの日か社会システムから解放されることを信じて、自炊を続けていきたいということ。
- ③ 社会システムに依存して生きる人間は、家畜のように限定的な自由を享受しているに過ぎない。この事実を受け入れた上で、自己を構成する資源としての食をどう手に入れるかを自己決定していく、その行為のなかに自由があるはずと信じて、自炊を続けていきたいということ。
- ④ 人間は家畜を所有することで、苦痛の存在しない安楽な社会を作り上げてきたが、それは生命を資源化し踏みにじる行為でもあった。こうした人間の傲慢さを自覚し、家畜に依存した食を続けるか否かを選択していくこそが自由であると信じて、自炊を続けていきたいということ。
- ⑤ 常に選択を迫られる消費主義社会では、家畜の餌ひとつ用意する場合でも医学的に正しい判断が求められる。リスクを可能な限り回避し、家畜に対する責任を持ちながら食生活を営むのは決して容易ではないが、その困難のなかに自由もまたあると信じて、自炊を続けていきたいということ。

二

次の文章を読んで、後の問いに答えなさい。

著作権の都合上非公開

著作権の都合上非公開

著作権の都合上非公開

著作権の都合上非公開

著作権の都合上非公開

〔問1〕 波線部「かぶりを振った」・イ「風当たりの強い」の本文中における意味として最も適切なものを、次の①～⑤のうちからそれぞれ一つずつ選んでマークしなさい。 **ア** **9**・イ **10**

**ア**「かぶりを振った」

- ① 心の揺らぎをとつさに隠した。
- ② 同意する意向を全身で表した。
- ③ 否定の意志を身振りで示した。
- ④ 納得できない感情を態度に出した。
- ⑤ 高ぶる感情をそのまま行動に移した。

**イ**「風当たりの強い」

- ① 定評がある。
- ② 居心地のよい。
- ③ うわさが絶えない。
- ④ 雲行きがあやしい。
- ⑤ 激しい非難を受ける。

〔問2〕 空欄 **X** に当てはまる語を、次の①～⑤のうちから一つ選んでマークしなさい。 **11**

- ① 刃
- ② 道
- ③ 和
- ④ 用
- ⑤ 芸

〔問3〕 傍線部A「内心では身も蓋もないと思っていた。」とあるが、この時の「俺」の心情として最も適切なものを、次の①～⑤のうちから一つ選んで

マークしなさい。 12

- ① 日本刀はこの先も売買されることでしかその強靱さと地鉄の美しさは認められないため、伝統的な技法を用いて折り返し鍛錬をすることにはばかりこだわってはいはならないと、確信している。
- ② 日本刀で商売するために伝統的な技法を用いて折り返し鍛錬をしているのではなく、日本刀の強靱さと地鉄の美しさを出すためにそれを行っていることが現代では理解されず、戸惑っている。
- ③ 何のために伝統的な技法を用いて折り返し鍛錬をするのかについて話している最中も、かがりさんが日本刀を打ち続けている様子を見て、自分が弟子として認められていないことを痛感している。
- ④ こちらの謝罪に対して何の返答もしないことに不満を持っていたところへ、突然、日本刀を打つ過程で折り返し鍛錬をする理由を質問してきたことも重なって、かがりさんへの不信任が募っている。
- ⑤ 伝統的な技法を用いて折り返し鍛錬をしているのは、日本刀の強靱さと地鉄の美しさを出すためだけでなく、日本刀の売買に関する法律を守り生活していくためでもあることを知り、興ざめしている。

〔問4〕 傍線部B「水を向けられている、と思った。」とあるが、どういうことか。その説明として最も適切なものを、次の①～⑤のうちから一つ選んで

マークしなさい。 13

① かがりさんは日本刀の在り方についてカンナさんと「俺」が同じ考えを持っていると察し、二人の関係をここで確認しておくことが自分のためでもあると思っている。

② 「俺」がカンナさんの身の上について気になっているとかがりさんは勘づいていて、ここでそのことを話題にするようかがりさんに促されていると「俺」は感じている。

③ かがりさんは以前から「俺」とカンナさんの過去の事情について詳しく知っていて、「俺」はそのことを確かめておくためにここで質問しなければならぬと考えている。

④ かがりさんはカンナさんと「俺」の関係についてすでに突き止めていて、そのことを匂わせるのではなく早く知らせてやらないと二人にとってよくないと想像している。

⑤ カンナさんは自分とかがりさんとの関係について「俺」が関心を持っていることに気づいていて、共に過去の傷を負っている「俺」からの質問には答えておくべきと推測している。

〔問5〕 傍線部C「かがりさんはぼつりと言った。」とあるが、この時の「かがりさん」の心情として最も適切なものを、次の①～⑤のうちから一つ選んで

マークしなさい。 14

① 当時はまだ高校生かと見間違えたカンナさんが突然やってきて、武器と美術品の両方の側面を持っている日本刀の在り方の歪みについて、その矛盾を堂々と指摘したことを思い出し、自分の至らなさを情けなく思っている。

② 日本刀はあくまで美術品であり、斬れる必要はないと考えているカンナさんが、武器としての性能を高めるからこそ日本刀の美しさが生まれるという考えには到底納得できないだろうと理解しており、やりきれなさを覚えている。

③ 日本刀で人を斬ることは想定してこなかったが、自分が打った日本刀で被害にあった人がいて、その妹であるカンナさんが直接会いにきたことを思い出し、日本刀の在り方について考えを改めなければならないと落ち込んでいる。

④ 日本刀に抱く感情は「美しい」よりも「怖い」とされているが、「俺」にとっての日本刀もやはり「怖い」ものだとしたらそれは受け入れ難いことで、「俺」のその気持ちを確かめたいと思う反面、確かめる勇気が出ず、気が弱っている。

⑤ 日本刀の美しさは武器としての性能を高める中で付随的に生まれるが、そのことを理解しようとせずに、日本刀はただ美術品として存在していればよく、斬れる必要はないと決めつける「俺」に、いくら説明しても無駄だと諦めている。

〔問6〕 傍線部D「事情があんのはお互い様だわね。」とあるが、どういうことか。その説明として最も適切なものを、次の①～⑤のうちから一つ選んで

マークしなさい。 15

- ① かがりさんは日本刀を打つ伝統を守りたい、カンナさんには同性のかがりさん以外に引き取り手はいないといった、弟子を取る、あるいは取ってほしい理由がそれぞれにあったということ。
- ② かがりさんはコウを最後の弟子と決め、カンナさんは日本刀を打つ伝統をここで絶ちたいといった、弟子を取る、あるいは取られることに関わるそれぞれの異なる理由があったということ。
- ③ かがりさんは高齢ゆえ引き際を考え、カンナさんには頼める人がかがりさんしかないといった、弟子を取らない、あるいは取ってもらわなければ困る理由がそれぞれにあったということ。
- ④ かがりさんは武器としての日本刀が存在する意味を考えたい、カンナさんはかがりさんの高齢が心配になるといった、弟子を取り続ける、あるいは取られない異なる理由がそれぞれにあったということ。
- ⑤ かがりさんは日本刀の武器としての性能を高めたい、カンナさんは美術品としての価値を高めたいといった、弟子を取る、あるいは取られるのもやむをえないそれぞれの異なる理由があったということ。

〔問7〕 傍線部E「かがりさんの顔は、いつになく皺が深くなったように見えた。」とあるが、この時の状況の説明として最も適切なものを次の①～⑤のうちから一つ選んでマークしなさい。 16

- ① カンナさんのやり場のない恨みや怒りを受け止めようとしているかがりさんの苦悩を、「俺」が見取っている。
- ② 自分の日本刀で人が死んだという事実を今も受容できずにいるかがりさんの苦しみに、「俺」が寄り添っている。
- ③ 事件に関わったことが世間に知れ渡り、そのせいで孤独を強いられたかがりさんの無念を、「俺」が想像している。
- ④ どうすることもできない問題と真剣に向き合って解決しようと努力するかがりさんの姿を、「俺」が見定めている。
- ⑤ 厳しい刀鍛冶の世界で、女性刀匠として長年生きてきたかがりさんの計り知れない苦勞を、「俺」が思いやっている。

〔問8〕 傍線部F「……見つかったんですか？」とあるが、「かがりさん」が探しているものとして最も適切なものを、次の①～⑤のうちから一つ選んで

マークしなさい。 17

- ① 伝統的に男社会である刀鍛冶の世界に、女性の自分があえて挑戦したことの価値。
- ② 決して他人に理解されることのない心の痛みに向き合っていくための、最善の方法。
- ③ コウさんを独り立ちさせる前にカンナさんを弟子に取ると決断した、矛盾の解消策。
- ④ 実際に斬ることのない日本刀を斬れる状態のままにしておく、という難問に対する答え。
- ⑤ 兄を殺されたカンナさんの過去と、人を傷つける刀を打った自分の過去が持っている意味。

〔問9〕 傍線部G「俺はしばらく、その場から立ち上がることができなかった。」とあるが、その理由として最も適切なものを、次の①～⑤のうちから一つ選んでマークしなさい。 18

- ① 「俺」が抱える問題にも、それとなく自分で解決するように仕向け、適度な距離を保ちながら見守っているかがりさんの人間としての深みを思い知らされるとともに、高齢であることを実感し、その存在のかけがえのなさに気づかされたから。
- ② 自分の仕事に対して最後まで責任を持ち、できないことは正直に認めて後進に託すという、かがりさんの誠実さに生きる勇気をもらえた一方で、弟子として認めてもらいたいという「俺」の願いは聞き入れてもらえなかった無念さも感じていたから。
- ③ かがりさんはこれまでに出会ったことのない人物で、自分のことを親身になって導いてくれるのを確信したが、高齢であることは否定できず、これからは自分が仕事と生活の両面でかがりさんを支えていかなければならないと決心させられたから。
- ④ カンナさんの過去を知り、その傷の深さを思いやって弟子に取ることを決めたかがりさんの優しさが理解できず、また高齢であることから今後、後も厳しい仕事を続けていくことができるのかどうか、体調面での不安をどうしても拭い切れなかったから。
- ⑤ カンナさんや「俺」が負った過去の傷を直接なくさめるわけではなのに、知らず知らずのうちにその傷の痛みを取り除いてくれているかがりさんの不思議な力に驚かされながら、さらに、本人はそのことを決して認めない謙虚な人柄にも心ひかれたから。

〔問10〕

二重傍線部 i「いや」・ii「そう」・iii「もちろん」・iv「いたい」・v「ふと」とあるが、品詞の種類が異なるものを、次の①～⑤のうちから一つ選んでマークしなさい。

19

- ① i「いや、この場所のあちこちに、その糸は繋がっているのだろう。」
- ② ii「実際、俺もそう思ったし、たぶん今も思っている。」
- ③ iii「カナナさんの方はもちろん、最初からその縁を辿ってきたわけで、
- ④ iv「前に進む活力にするのに、いったいどれほどの胆力が必要だろう。」
- ⑤ v「ただ、今になってふと思うことがある。」

三

次の文章を読んで、後の問いに答えなさい。

著作権の都合上非公開

〔問1〕 波線部ア「よもすがら」・イ「やるかたなく」の本文中における意味として最も適切なものを、次の①～⑤のうちからそれぞれ一つずつ選んでマークしなさい。ア 20 ・イ 21

ア「よもすがら」

- ① 至る所で
- ② 夜を徹して
- ③ 喜びいさんで
- ④ はめを外して
- ⑤ 世をはかなんで

イ「やるかたなく」

- ① どうしようもなく困って
- ② 理不尽なことに憤慨して
- ③ 思案に明け暮れてしまつて
- ④ どうかごまかそうとして
- ⑤ これ以上ないほどうれしくて

〔問2〕 傍線部A「いかでか」とあるが、誰がどうしたいと思ったのか。その説明として最も適切なものを、次の①～⑤のうちから一つ選んでマークしなさい。

22

- ① 主君は群臣たちに、酒宴の席で愛する后をなんとしても披露したいと思ったということ。
- ② 臣下は主君が愛する后に対して、なんとかして自分の思いを遂げたいと思ったということ。
- ③ 群臣たちは主君が愛する后に、なんとかして自分のことを覚えてもらいたいと思ったということ。
- ④ 世間の人々は、主君が開こうとしていた酒宴の席になんとしてでも招かれたいと思ったということ。
- ⑤ 主君から愛されていた后は、臣下に寄せた密かな思いをなんとかして告げたいと思ったということ。

〔問3〕 傍線部B「かかる事」とは具体的にどのようなことか。その説明として最も適切なものを、次の①～⑤のうちから一つ選んでマークしなさい。

23

- ① 主君が憤<sup>いきどお</sup>ったときに、臣下が後に袖をつかまれて注意を受けたこと。
- ② 酒宴が盛り上がったときに、臣下が後の袖をふざけてつかんだこと。
- ③ 臣下が酔っ払って自分の冠の纓を取ったときに、主君が激怒したこと。
- ④ ともし火が風で勢いを増したときに、后が臣下の冠の纓を奪ったこと。
- ⑤ ともし火が風で消えたときに、后が臣下に袖をつかまれて引っ張られたこと。

〔問4〕 傍線部C「うれしくおぼえけり。」について、なぜこう思ったのか。その理由の説明として最も適切なものを、次の①～⑤のうちから一つ選んでマ

クしなさい。

24

- ① 自分が犯人とわからないように、とりはからってくれたから。
- ② 無実の罪を着せられないように、言いつくろってくれたから。
- ③ 風で消えてしまったともし火を、再びとすることができたから。
- ④ 密かに思いを寄せていた相手が、その思いに応えてくれたから。
- ⑤ ともし火がついたときに、その場にいる全員の纓がなく安心したから。

〔問5〕 傍線部D「この事」が指す内容として最も適切なものを、次の①～⑤のうちから一つ選んでマークしなさい。

25

- ① 主君が深く愛していた后が、敵国に通じていて手引きをしたこと。
- ② 自身の国が急に敵国に攻められたのに、奇跡的に勝利できたこと。
- ③ 敵の国が突然攻めてきて、味方がだれも救援に来てくれなかったこと。
- ④ 戦で負けそうになったときに、臣下がひとり命をかけて戦ってくれたこと。
- ⑤ 臣下が戦を起こしてしまったけれども、主君がそれを解決してくれたこと。

〔問6〕 傍線部E「露のいのちのかからまじやは」とあるが、ここではどのようなことを言っているのか。最も適切なものを、次の①～⑤のうちから一つ

選んでマークしなさい。 26

- ① 后に対する私の思いは、今日まで続くことはなかったということ。
- ② 武人としての私の誇りは、酒宴の場で傷つけられていたということ。
- ③ 私は、今日まで生きながらえることはできなかっただろうということ。
- ④ 私は命をかけてでも、あなたをお守りしたいと思っていたということ。
- ⑤ 私の国の命運は、敵国に攻められたときに尽きていただろうということ。

〔問7〕 空欄 X に入る語として最も適切なものを、本文中より三文字で抜き出して書きなさい。 記述

問題の作成上、原文の一部を改変したところがある。

受 験 番 号	
------------	--

令和 8 年度学力検査問題  
(一般中学生・帰国生用)

数 学

(50 分)

注 意 事 項

1. 問題冊子は、「はじめ」の合図があるまで開いてはいけません。
2. 「やめ」の合図で必ず筆記用具を置きなさい。
3. 問題は 5 題あり、この冊子の 2 ページから 11 ページに印刷されています。
4. 円周率は  $\pi$  を用いなさい。
5. 計算は問題冊子の余白を使用してよい。
6. 監督の指示に従って、問題冊子と解答用紙に受験番号を記入しなさい。
7. 試験終了後、問題冊子は持ち帰りなさい。

マークシート記入上の注意

1. 監督の指示に従って、受験番号を記入し、受験番号をマークしなさい。
2. マークを強く塗る必要はありません。はみ出さないように注意して、番号を鉛筆等で塗りなさい。

[マーク例]

良い例	悪い例
	      

3. 誤ってマークしたときの消しかたが悪いと 2 つ以上マークしたと判定されることがあるので、きれいに消しなさい。
4. マークシートは折り曲げたり、不要な書き込みをしたりしてはいけません。また、消しゴムのかすは、提出の際によく取り除きなさい。

問題は 2 ページから始まる

**1** 次の各問いに答えなさい。

〔1〕  $\{(17\sqrt{12})^2 - 3 \times 26^2\} \div (-3^2)$  を計算しなさい。

〔2〕 次の連立方程式を解きなさい。

$$\begin{cases} 51x + 52y = 53 \\ 101x + 102y = 103 \end{cases}$$

〔3〕 関数  $y = 2x^2$  について、 $x$  の値が 1 から 4 まで増加するときの変化の割合と、 $x$  の値が  $p$  から  $p + 8$  まで増加するときの変化の割合が等しいとする。このとき、 $p$  の値を求めなさい。

- 〔4〕 10人の生徒A, B, C, D, E, F, G, H, I, Jにテストを行ったところ、得点は表のようになった。

生徒	A	B	C	D	E	F	G	H	I	J
得点(点)	26	30	33	37	53	57	73	77	80	84

ところが、表の中の2人の得点に誤りがあり、その2人の正しい得点は、表の中のその2人の得点よりそれぞれ20点低く、その2人のうちの1人はFであった。表の中の誤りがあった得点を2つとも正しい得点に修正したとき、10人の得点の第2四分位数は45点に変わったが、第1四分位数と第3四分位数は変わらなかった。

このとき、表の中の得点に誤りがあった2人の生徒のうち、F以外のもう1人として考えられる生徒を、A, B, C, D, E, G, H, I, Jの中からすべて答えなさい。

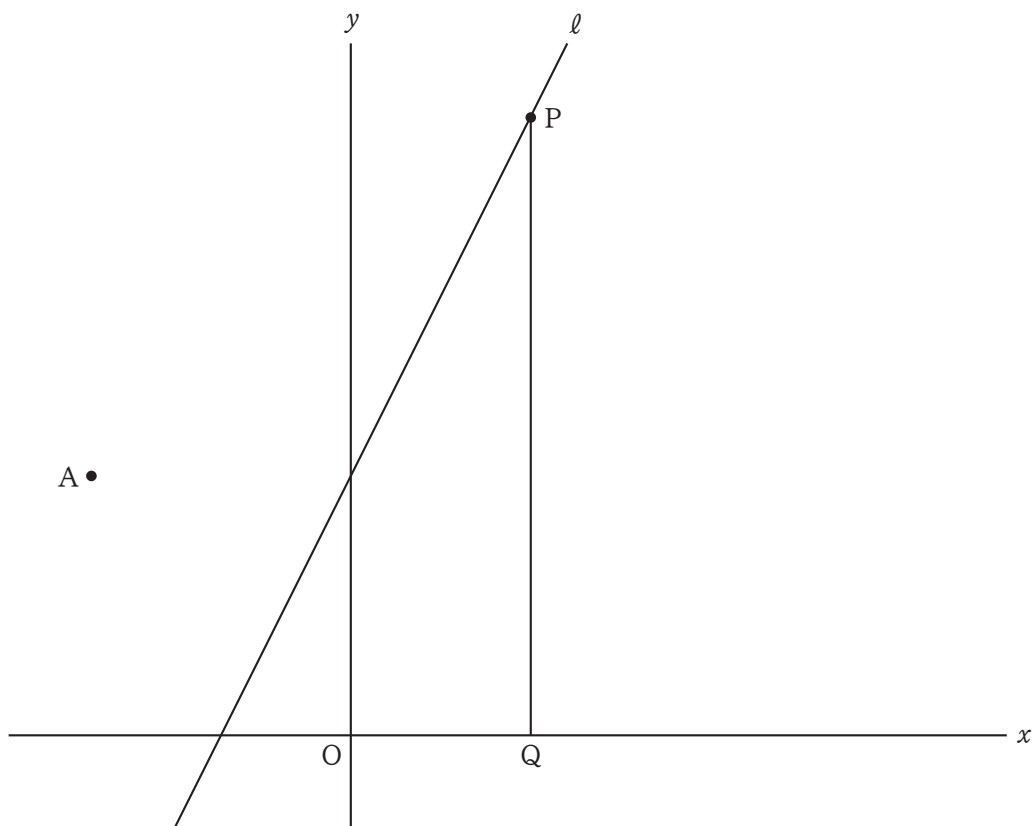
**2** 次のページの図のように，点  $O(0, 0)$ ，点  $A(-2, 2)$  があり，直線  $\ell$  は関数  $y = 2x + 2$  のグラフである。また，直線  $\ell$  の  $x > 0$  の範囲に点  $P$  があり，点  $P$  を通り  $x$  軸に垂直な直線と  $x$  軸の交点を  $Q$  とする。

点  $P$  の  $x$  座標を  $t$  とするとき，次の各問いに答えなさい。ただし，点  $O$  から点  $(1, 0)$  までの距離，および点  $(0, 1)$  までの距離をそれぞれ  $1\text{ cm}$  とする。

〔1〕  $t = 1$  のとき，直線  $AP$  の式を求めなさい。

〔2〕  $\triangle PAO$  の面積と  $\triangle POQ$  の面積が等しいとき， $t$  の値を求めなさい。

〔3〕  $t$  は  $1$  以上  $99$  以下の整数であるとする。 $\triangle POQ$  の面積を  $S\text{ cm}^2$  とするとき， $S$  が  $100$  の倍数になるような  $t$  の値をすべて求めなさい。



**3** 次のページの図のように，四角形 ABCD があり，線分 AC と線分 BD は点 E で垂直に交わる。また，線分 AC と線分 BD の長さの比は， $AC : BD = 7 : 9$  であり，線分 AE と線分 EC の長さの比は， $AE : EC = 9 : 5$  であり，線分 BE と線分 ED の長さの比は， $BE : ED = 5 : 1$  である。

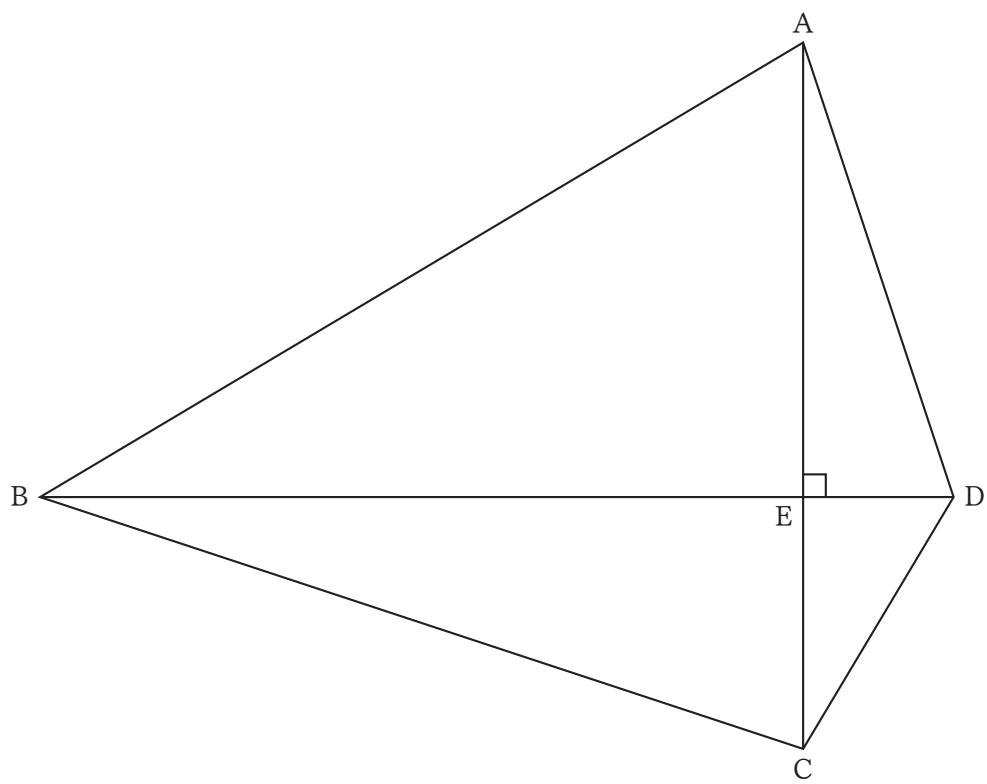
点 E を通り辺 AB に垂直な直線を  $\ell$  とする。直線  $\ell$  と辺 AB の交点を F とし，直線  $\ell$  と辺 CD の交点を G とする。

このとき，次の各問いに答えなさい。

〔1〕 線分 AE と線分 EB の長さの比  $AE : EB$  を求めなさい。

〔2〕 線分 AB と線分 CD の長さの比  $AB : CD$  を求めなさい。

〔3〕 線分 FE と線分 EG の長さの比  $FE : EG$  を求めなさい。



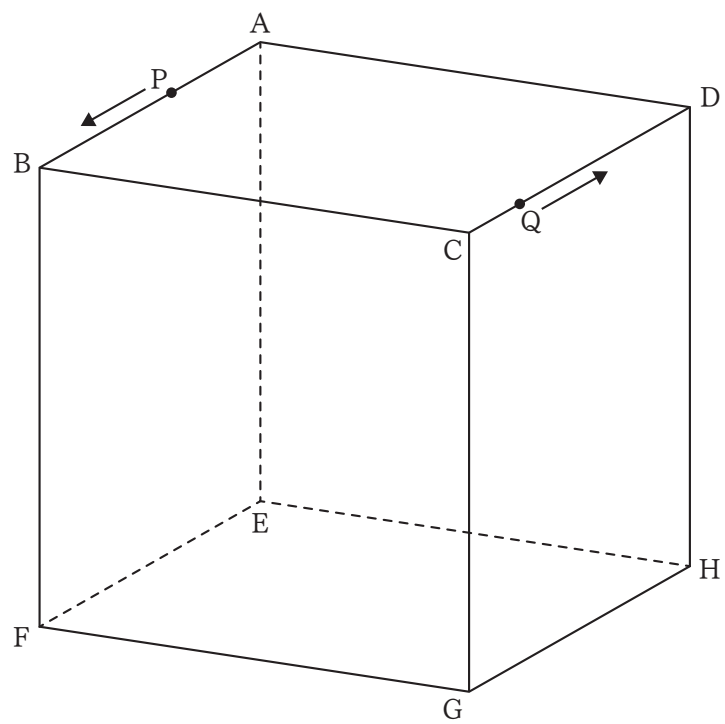
**4** 次のページの図のように、1 辺の長さが 12 cm の立方体  $ABCD - EFGH$  がある。点 P は頂点 A を出発して辺 AB 上を、 $A \rightarrow B \rightarrow A \rightarrow B \rightarrow A \rightarrow \cdots$  と進む。点 Q は頂点 C を出発して辺 CD 上を、 $C \rightarrow D \rightarrow C \rightarrow D \rightarrow C \rightarrow \cdots$  と進む。点 P、Q は同時に出発し、点 P は毎秒 3 cm の速さで進む、点 Q は毎秒 2 cm の速さで進む。

点 P、Q が頂点 A、C を出発してから  $x$  秒後について、次の各問いに答えなさい。

〔1〕 点 P が頂点 A を出発してから  $x$  秒後の 2 点 A、P 間の距離を  $y$  cm とする。ただし、点 A と点 P が重なるときは  $y = 0$  とする。 $x$  の変域が  $4 \leq x \leq 8$  のとき、 $y$  を  $x$  の式で表しなさい。

〔2〕  $x$  の変域を  $0 \leq x \leq 20$  とする。線分 PQ と辺 FG が平行になるような  $x$  の値は全部で何通りあるか求めなさい。

〔3〕  $x$  の変域を  $0 \leq x \leq 20$  とする。立方体  $ABCD - EFGH$  の辺について、線分 PQ とねじれの位置にある辺の本数が 7 になるような  $x$  の値は全部で何通りあるか求めなさい。



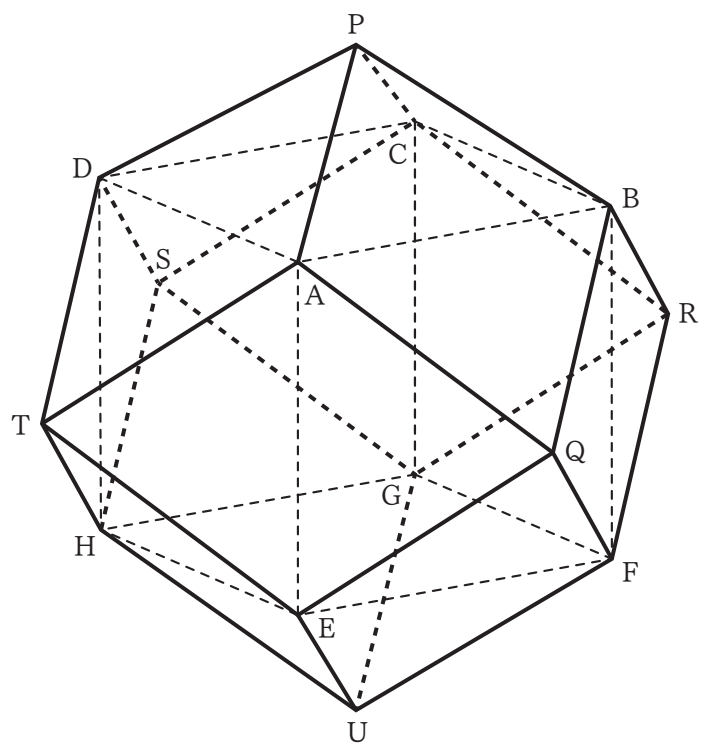
**5** 次のページの図の 14 点  $A, B, C, D, E, F, G, H, P, Q, R, S, T, U$  を頂点とする立体を  $X$  とする。立体  $X$  において、六面体  $ABCD - EFGH$  は 1 辺の長さが  $2\text{ cm}$  の立方体であり、四角錐  $P - ABCD$ ,  $Q - BAEF$ ,  $R - CBFG$ ,  $S - DCGH$ ,  $T - EADH$ ,  $U - FEHG$  はすべて正四角錐であり、 $PA = QB = RC = SD = TE = UF$  である。さらに、直線  $PQ$  と直線  $AB$  は交わっている。すなわち、4 点  $P, A, Q, B$  は同じ平面上にあり、四角形  $PAQB$  はひし形である。したがって、立体  $X$  のすべての面はひし形である。

このとき、次の各問いに答えなさい。

〔1〕 立体  $X$  の表面積を求めなさい。

〔2〕 立体  $X$  の体積を求めなさい。

〔3〕 三角錐  $APTQ$  について、 $\triangle PTQ$  を底面としたときの高さを求めなさい。



受 験 番 号	
------------	--

令和 8 年度学力検査問題  
(一般中学生・帰国生用)

# 英 語

(50 分)

## 注 意 事 項

1. 問題冊子は、「はじめ」の合図があるまで開いてはいけません。
2. 「やめ」の合図で必ず筆記用具を置きなさい。
3. 問題は 4 題あり、この冊子の 2 ページから 13 ページに印刷されています。この問題にはマーク式解答の問いと記述式解答の問いが含まれています。
4. 監督の指示に従って、問題冊子に受験番号を記入しなさい。
5. 試験終了後、問題冊子は持ち帰りなさい。

## マークシート記入上の注意

1. 監督の指示に従って、受験番号を記入し、受験番号をマークしなさい。
2. 解答番号 

1
---

 ～ 

36
----

 の問いは、答えをマークシートの各解答番号のうちから 1 つ選んでマークしなさい。マークを強く塗る必要はありません。はみ出さないように注意して、答えの番号を鉛筆等で塗りなさい。

[マーク例]

良い例	悪い例
	      

3. 同じ解答番号に複数マークすることはありません。2 つ以上マークした場合は、その解答は無効になります。  
また、誤ってマークしたときの消しかたが悪いと 2 つ以上マークしたと判定されることがあるので、きれいに消しなさい。
4. 

記述
----

 の印がある問いの解答は、マークシートの裏面の指定された解答欄に記入しなさい。
5. マークシートは折り曲げたり、不要な書き込みをしたりしてはいけません。また、消しゴムのかすは、提出の際によく取り除きなさい。

問題は 2 ページから始まる

**1****リスニングテスト**

放送を聞いて、問いに答えなさい。**音声は1回だけ流れます。**1～5の問いの答えとして最も適切なものを次の①～④からそれぞれ1つ選び、その番号を答えなさい。

1 Who is telling this story?

**1**

- ① The man who used many seats like he owned the place.
- ② The man who did various kinds of work at the theater.
- ③ The man who made a strange noise from his throat.
- ④ The man who asked the customer where he was from.

2 What was the speaker doing when he first saw the man?

**2**

- ① He was telling the manager what he wanted him to do.
- ② He was using three seats on the back row of the theater.
- ③ He was making popcorn and selling it to customers.
- ④ He was cleaning the back area of the theater.

3 Why did the speaker go to Mr. Denton?

**3**

- ① Because the man in the seats didn't have a ticket.
- ② Because the man in the seats was breaking a theater rule.
- ③ Because the man in the seats didn't pay for the hot dog he bought.
- ④ Because the man in the seats seemed serious like Mr. Denton.

4 In the story, how many people talked to the man in the seats?

**4**

- ① One
- ② Two
- ③ Three
- ④ Four

5 Why didn't the man in the seats answer the speaker or the manager?

**5**

- ① Because he was totally relaxed and didn't want to move.
- ② Because he was focused on watching the movie at the time.
- ③ Because he had a bad fall and couldn't move from there.
- ④ Because he thought that the manager was rude.

2

次の英文を読んで、あとの問いに答えなさい。

著作権の都合上非公開

問1 空所  に入る表現として最も適切なものを次の①～④から1つ選び、その番号を答えなさい。

- ① the other professors were sitting in the classroom
- ② most of the students' parents were sitting in their seats
- ③ some students were standing and talking in the classroom
- ④ there was no one in the classroom

問2 空所  に入る表現として最も適切なものを次の①～④から1つ選び、その番号を答えなさい。

- ① Were these students trying to be rude?
- ② How polite these students were!
- ③ Clearly, they didn't sleep well last night.
- ④ He thought the students were showing respect to him.

問3 以下の問いの答えとして最も適切なものを次の①～④から1つ選び、その番号を答えなさい。

(1) What do most Americans think about time?

- ① It is important to be on time at the start of the meeting.
- ② It is usual for an American not to be on time at the start of the meeting.
- ③ A typical American does not think the meeting time is important.
- ④ There is not much difference between being late and not being late.

(2) What do most Brazilians think about time?

- ① They think that staying late after the class ends is rude.
- ② They think people who arrive more than 20 minutes after the start of the class are late.
- ③ They think that a more powerful person will arrive later than others.
- ④ They think that arriving early in class is a rude attitude.

(3) Which sentence is true about the Americans' behavior?

- ① They think people who are not on time at the starting time of the meeting are polite.
- ② They feel people are late after 10 minutes at an informal meeting.
- ③ Most of them come after the start of a formal meeting.
- ④ They may become upset at someone who is late.

(4) What did the professor find out from the result of his research? 11

- ① That the Brazilians were not trying to be rude to him.
- ② That the Brazilians were showing respect for him because he is from another country.
- ③ That the Brazilians were following the custom of the professor's country.
- ④ That manners in formal meetings are the same in both American and Brazilian cultures.

問4 本文中の professor について内容と一致するものを次の①～⑥から2つ選び、その番号を答えなさい。 12 , 13

- ① He could not forgive the Brazilian students for being late even after he knew about their culture.
- ② Although he understood Brazilian manners, he tried to make the students come on time.
- ③ He realized people who were more successful came earlier than the others.
- ④ After the study, he was able to accept the Brazilian students who were late for class.
- ⑤ He wanted the students to arrive late so that he could show them he was better.
- ⑥ He wanted to find out why the Brazilians were late before he decided that they were rude.

3

次の英文を読んで、あとの問いに答えなさい。

著作権の都合上非公開

著作権の都合上非公開

著作権の都合上非公開

問1 下線部(1)は具体的に何をすることか。最も適切なものを次の①～④から1つ選び、その番号を答えなさい。 **14**

- ① try to save the money
- ② invest the money for the office
- ③ give the lawyers some of the money
- ④ tell the lawyers how he spent the money

問2 空所 **あ** に入る表現として最も適切なものを次の①～④から1つ選び、その番号を答えなさい。 **15**

- ① I can give you advice about the way to use it
- ② Mr. Tolman is a famous lawyer in this town
- ③ Your uncle never gave you so much money
- ④ You've got plenty of money already

問3 空所 **い** に入る表現として最も適切なものを次の①～④から1つ選び、その番号を答えなさい。 **16**

- ① Your uncle told me so.
- ② You've got just enough.
- ③ That much money?
- ④ Only a thousand?

問4 下線部(2)が「あなたはどうか私に教えてくださいか」という意味になるように、空所に4語の英語を補いなさい。 **記述**

...but would you tell me [            ] if you had a thousand dollars?

問5 空所 う に入る表現として最も適切なものを次の①～④から1つ選び、その番号を答えなさい。 17

- ① a horse race and lost money
- ② an actress and a blind man
- ③ disease research that my uncle supported
- ④ the best and dearest woman in the world

問6 Miss Haydenは最終的にいくら受け取ることになるか。最も適切なものを次の①～⑥から1つ選び、その番号を答えなさい。 18

- ① \$0                      ② \$1,000                      ③ \$1,010
- ④ \$50,000                ⑤ \$51,000                      ⑥ \$51,010

問7 本文の内容について最も適切なものを次の①～④からそれぞれ1つ選び、その番号を答えなさい。

(1) Miss Hayden said, "I'm sorry," 19

- ① because she could not express how much she loved Gillian
- ② because she didn't have a plan to spend that much money
- ③ because she could not accept love from Gillian
- ④ because she needed some time to answer Gillian's question

(2) Gillian tore up the envelope 20

- ① because he was angry to find out his favorite horse lost the race
- ② because he wanted to give the money to Miss Hayden
- ③ because he knew there was no money in the envelope anymore
- ④ because he didn't need to tell Tolman about his love for Miss Lauriere

問8 本文の内容と一致するものを次の①～⑤から2つ選び、その番号を答えなさい。

21 , 22

- ① Bryson thought Gillian's uncle was a valuable person to Gillian.
- ② When Gillian arrived at the theater, Miss Lauriere was dancing on the stage.
- ③ Gillian probably didn't expect the blind man to have a lot of money in the bank.
- ④ Miss Hayden read a letter saying Gillian's uncle left some money for her.
- ⑤ Gillian wrote how he spent the money in a notebook in Miss Hayden's house.

4

次の英文を読んで、あとの問いに答えなさい。

著作権の都合上非公開

著作権の都合上非公開

著作権の都合上非公開

問1 空所  に入る表現として最も適切なものを次の①～④から1つ選び、その番号を答えなさい。

- ① Castles didn't have any kind of modern heating system
- ② Castles were protected by strong men all day long
- ③ People in the castle worked hard to keep themselves warm and healthy
- ④ Some castles even had towers, and the soldiers watched for enemy attacks

問2 空所     に入る表現として最も適切なものを次の①～⑤から1つ選び、その番号をそれぞれ答えなさい。

...

...

...

...

- ① to keep captured enemies      ② to provide fresh water
- ③ to stay and rest      ④ to stop the castle from catching fire
- ⑤ to store weapons

問3 下線部(1)が意味の通る英文になるように[ ]内の語句を並べ替え、以下の  ～  に入るものの番号をそれぞれ答えなさい。

For dishes, the lord was [    ].

- ① his food      ② sure      ③ it was safe      ④ served first,
- ⑤ after a servant      ⑥ from poison      ⑦ tasted      ⑧ to make

問4 パラグラフ[ 3 ]の内容と一致するものを次の①～⑥から2つ選び、その番号を答えなさい。

,

- ① The great hall was used for meals and entertainments, not for any other reasons.
- ② Church members sat at the end of the table in order to face the lord and his family.
- ③ At the great hall, the main meal of the day was served in the morning, not in the evening.
- ④ Important guests sometimes enjoyed tasting the lord's food before the servant did.
- ⑤ People who didn't share plates ate on a piece of hard bread and later gave it to the poor people.
- ⑥ People used their fingers at meals, and this showed table manners were not so important.

問5 空所 **か** に入る表現として最も適切なものを次の①～④から1つ選び、その番号を答えなさい。 **33**

- ① the great hall                      ② the family room
- ③ the cold bedroom                  ④ the nearest workplace

問6 下線部(2)が本文の流れに合う表現になるように、[ ]内の6語に4語を補って文を完成させなさい。ただし、与えられた語はそのままの形で、与えられた順にすべて用いること。 **記述**  
It was [common / several people / sleep on / mattress].

問7 空所 **き** に入る語として最も適切な1語を答えなさい。 **記述**

問8 空所 **く** に入る語として最も適切なものを次の①～④から1つ選び、その番号を答えなさい。 **34**

- ① drinking              ② getting              ③ flowing              ④ wasting

問9 パラグラフ[6]の内容と一致するものを次の①～④から1つ選び、その番号を答えなさい。

**35**

- ① People in the castle often ate meat, because it was always fresh in the refrigerators.
- ② Because people wanted to avoid using honey, castles didn't keep bees even when they had enough space.
- ③ Though spices were from distant countries, they were widely used by ordinary citizens.
- ④ While potatoes are now common in Europe, they were not available there at the time described in this section.

問10 パラグラフ[7]の内容と一致するものを次の①～④から1つ選び、その番号を答えなさい。

**36**

- ① As carpets were placed over the ground each day, the floors looked very clean.
- ② The floors got dirty because people and animals stayed on the same straw every day.
- ③ The rain made the floor dirty because it came in through big open windows.
- ④ Though many people lived there, the floors were clean because there were no animals inside.

問題の作成上、原文の一部を改変したところがある

受 験 番 号	
------------	--

令和 8 年度学力検査問題  
(一般中学生用)

理 科

(50 分)

注 意 事 項

1. 問題冊子は,「はじめ」の合図があるまで開いてはいけません。
2. 「やめ」の合図で必ず筆記用具を置きなさい。
3. 問題は 8 題あり, この冊子の 2 ページから 19 ページに印刷されています。この問題にはマーク式解答の問いと記述式解答の問いが含まれています。
4. 監督の指示に従って, 問題冊子に受験番号を記入しなさい。
5. 試験終了後, 問題冊子は持ち帰りなさい。

マークシート記入上の注意

1. 監督の指示に従って, 受験番号を記入し, 受験番号をマークしなさい。
2. 解答番号 

1
---

 ~ 

48
----

 の問いは, 答えをマークシートの各解答番号のうちから 1 つ選んでマークしなさい。マークを強く塗る必要はありません。はみ出さないように注意して, 答えの番号を鉛筆等で塗りなさい。

[マーク例]

良い例	悪い例
	      

3. 同じ解答番号に複数マークすることはありません。2 つ以上マークした場合は, その解答は無効になります。  
また, 誤ってマークしたときの消しかたが悪いと 2 つ以上マークしたと判定されることがあるので, きれいに消しなさい。
4. 

記述
----

 の印がある問いの解答は, マークシートの裏面の指定された解答欄に記入しなさい。
5. マークシートは折り曲げたり, 不要な書き込みをしたりしてはいけません。また, 消しゴムのかすは, 提出の際によく取り除きなさい。

問題は 2 ページから始まる

**1** 次の(1)～(6)の問いに答えなさい。

(1) マツの特徴について述べたものとして、正しいものをすべて選んだのはどれか。 **1**

- ア 雄花にはがくがあるが、花弁はない。
- イ 雄花の花粉には空気袋がついている。
- ウ 雌花には子房がなく、胚珠がむきだしになっている。
- エ 雌花のまつかさは、受粉後にできる果実である。

- ① ア            ② イ            ③ ウ            ④ エ            ⑤ ア, イ  
⑥ ア, ウ       ⑦ ア, エ       ⑧ イ, ウ       ⑨ イ, エ       ⑩ ウ, エ

(2) 種子をつくらない植物の特徴について述べたものとして、正しいものをすべて選んだのはどれか。 **2**

- ア 胞子のうという袋でつくられた胞子によってふえる。
- イ イヌワラビには、葉、茎、根の区別がある。
- ウ ゼンマイには、雌株と雄株がある。
- エ ゼニゴケの胞子は雄株でつくられる。

- ① ア            ② イ            ③ ウ            ④ エ            ⑤ ア, イ  
⑥ ア, ウ       ⑦ ア, エ       ⑧ イ, ウ       ⑨ イ, エ       ⑩ ウ, エ

(3) 植物について述べたものとして、正しいものをすべて選んだのはどれか。 **3**

- ア タマネギの食べる部分の表皮の細胞を顕微鏡で観察すると、多数の葉緑体が見られる。
- イ ホウセンカの維管束を着色して顕微鏡で観察すると、散在して見られる。
- ウ ツバキの葉の断面を顕微鏡で観察すると、葉緑体を多く含む細胞は葉の表側に多く見られる。
- エ アブラナの根を着色して茎の断面を顕微鏡で観察すると、道管は師管よりも茎の中心に見られる。

- ① ア            ② イ            ③ ウ            ④ エ            ⑤ ア, イ  
⑥ ア, ウ       ⑦ ア, エ       ⑧ イ, ウ       ⑨ イ, エ       ⑩ ウ, エ

- (4) 図1は、海における生物どうしのつながりを単純化したものである。矢印は食べる・食べられるの関係を示している。シャチがもっとも数量が少ない肉食動物である。図1のア～エに入る生物の組合せとして正しいもののどれか。 4

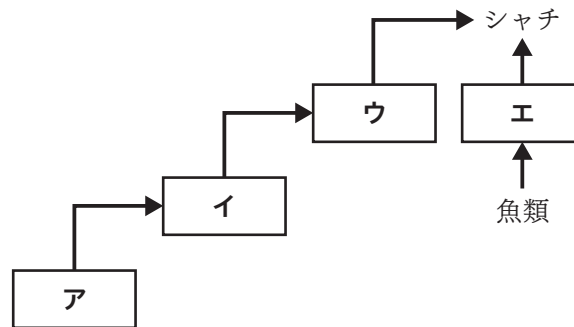


図1

	ア	イ	ウ	エ
①	大型の海藻	ウニ	ラッコ	アザラシ
②	アザラシ	大型の海藻	ウニ	ラッコ
③	ラッコ	アザラシ	大型の海藻	ウニ
④	ウニ	ラッコ	アザラシ	大型の海藻
⑤	大型の海藻	ラッコ	ウニ	アザラシ
⑥	アザラシ	ウニ	大型の海藻	ラッコ
⑦	ラッコ	大型の海藻	アザラシ	ウニ
⑧	ウニ	アザラシ	ラッコ	大型の海藻

- (5) 生物のふえ方には大きく2つの生殖方法がある。コダカラベンケイソウは葉の周辺に生じた体の一部が独立して新しい個体となる。このような生殖方法について述べたものとして、正しいものをすべて選んだのはどれか。 5

ア 雌雄の親を必要としない生殖方法である。

イ 酵母も同様の生殖を行う。

ウ 動物では同様の生殖は見られない。

エ 新しく生じる個体の染色体の数は、親の個体の半分になっている。

- ① ア      ② イ      ③ ウ      ④ エ      ⑤ ア, イ  
 ⑥ ア, ウ    ⑦ ア, エ    ⑧ イ, ウ    ⑨ イ, エ    ⑩ ウ, エ

(6) 植物は光合成によって、成長することや生きていくことに必要な養分を自らつくることができる。

図2のように緑色と緑色でない部分がある葉（ふ入りの葉）をアルミニウムはくでおおい光を十分に当て、一晩置いた。その後、エタノールで葉を脱色して、ヨウ素液に浸した。このとき、青紫色に変化した部分はどこか。正しいものを選び。なお、図2では緑色でない部分を矢印で示す。

6

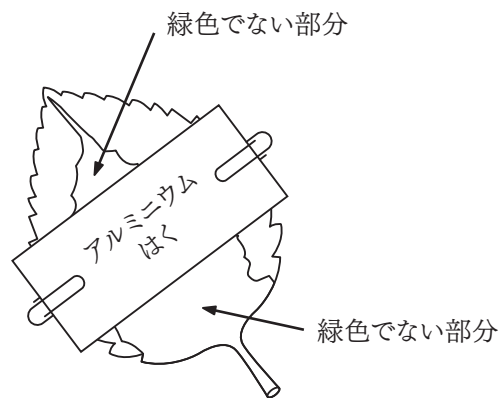
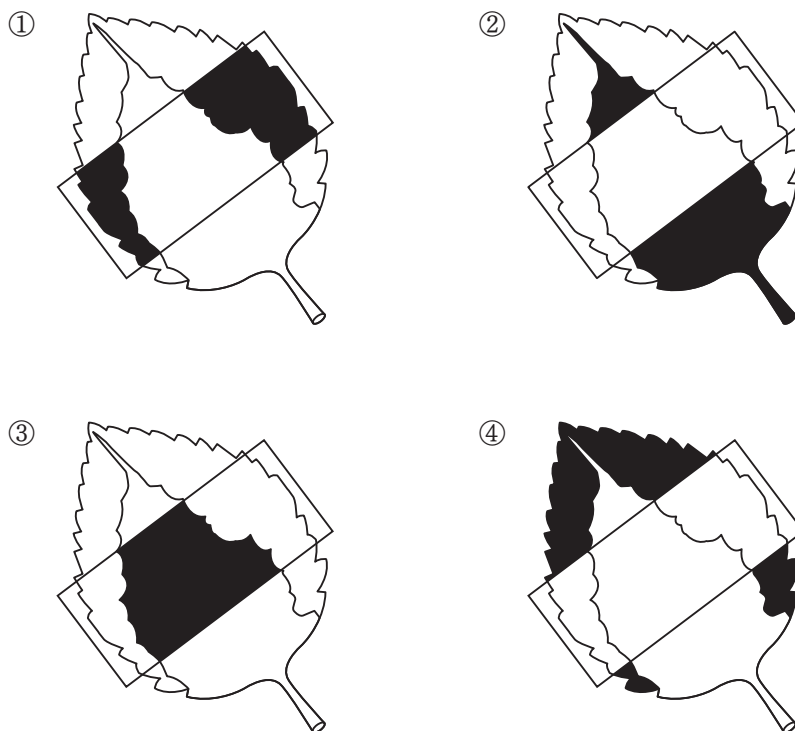


図2



2

次の〔Ⅰ〕,〔Ⅱ〕の文章を読み、後の(1)～(6)の問いに答えなさい。

〔Ⅰ〕 力とばねの伸びについて、様々な実験を行った。

(1) 図1のように、ばねA～Cにおもりをつるして、自然の長さからの伸びを調べる実験を行った。

ただし、ばねBとばねCにつながつているおもりの質量は、ばねAにつながつているおもりの質量に比べて2倍大きいものとする。ばねA～Cについて、自然の長さからの伸びの大小関係を、不等号や等号を用いて表せ。例えば、A, B, Cの順に大きい場合には、 $A > B > C$ のように表すこと。なお、ばねA～Cはどれも同じものである。 記述

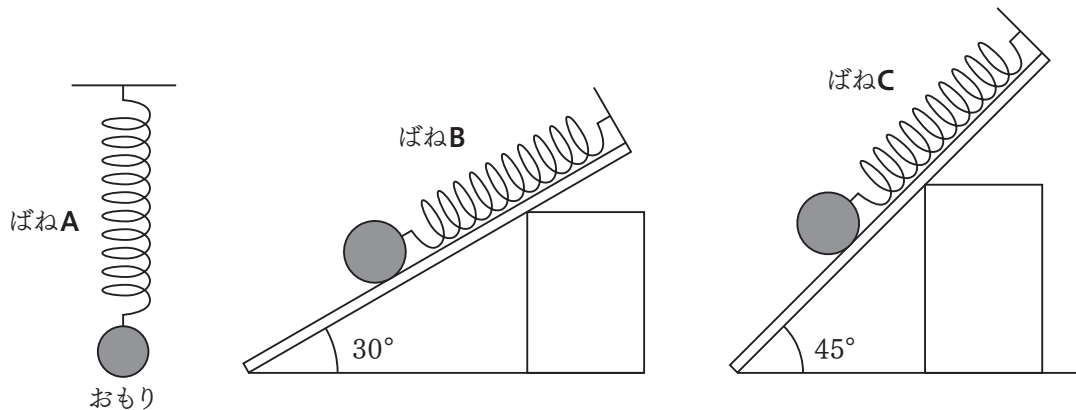


図1

(2) 図2, 3のように、台車、糸、滑車を用いて、ばねD, Eの自然の長さからの伸びを調べる実験を行った。自然の長さからの伸びが大きいのはどちらか。なお、台車、おもりの質量はそれぞれ等しく、ばねD, Eは同じものである。 7

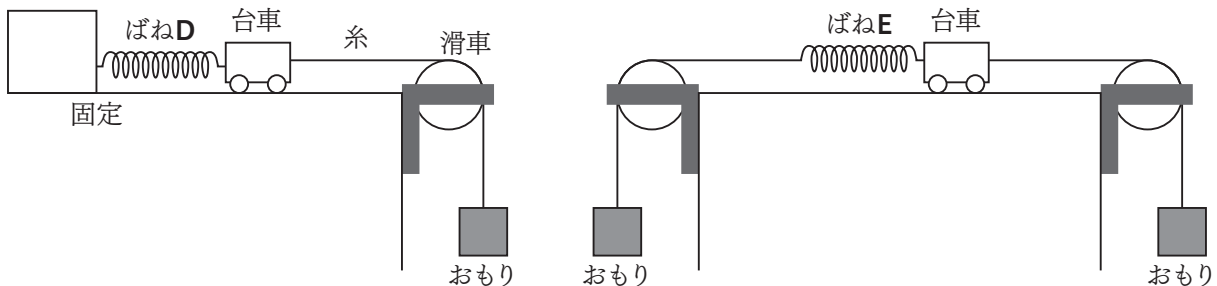


図2

図3

- ① ばねD    ② どちらも同じ    ③ ばねE

(3) 図2について、台車が地球に引かれる力の反作用、および、台車が糸に引かれる力の反作用はそれぞれどれか。 台車が地球に引かれる力 8 , 台車が糸に引かれる力 9

- ① 台車がばねDに引かれる力    ② 台車が机に押される力    ③ 糸が台車に引かれる力  
④ 地球が台車に引かれる力    ⑤ ばねDが台車に引かれる力    ⑥ 机が台車に押される力

〔Ⅱ〕 図4のように、水平な実験機の上での台車の運動を、記録テープと記録タイマーで測定した。  
 台車を押さえていた手を静かに放し、台車が動き出すとともに記録タイマーのスイッチを入れた。  
 このときの台車の位置を点Oとし、実験機の点Pより左側では実験機の摩擦の影響は無視できる  
 が、右側では無視できないものとする。また、おもりの床からの高さはOQ間よりも長く、おも  
 りが床にぶつかることはないものとする。

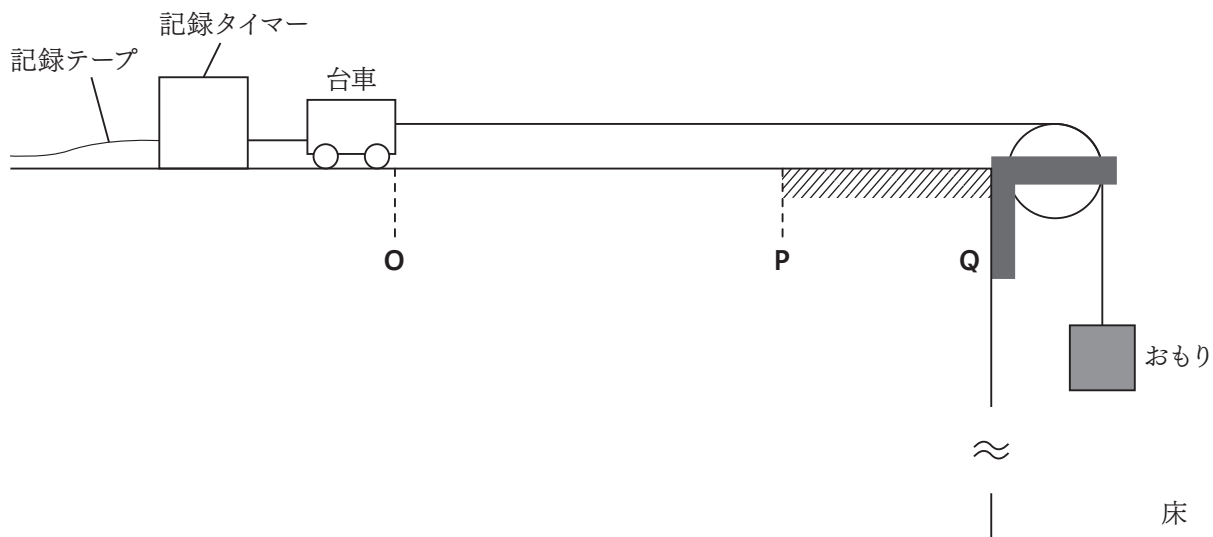
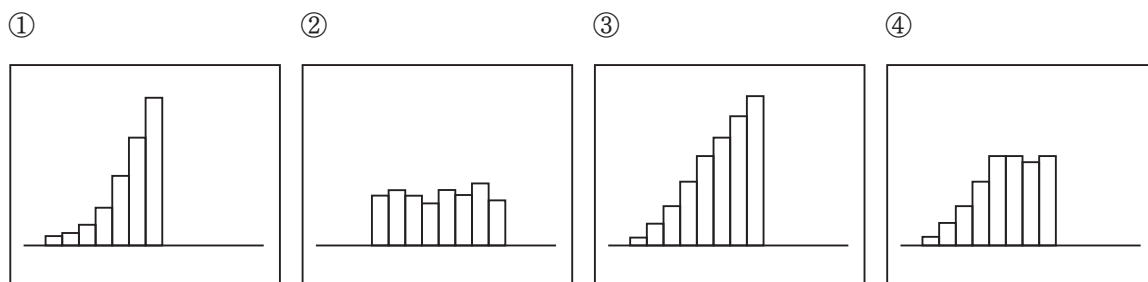


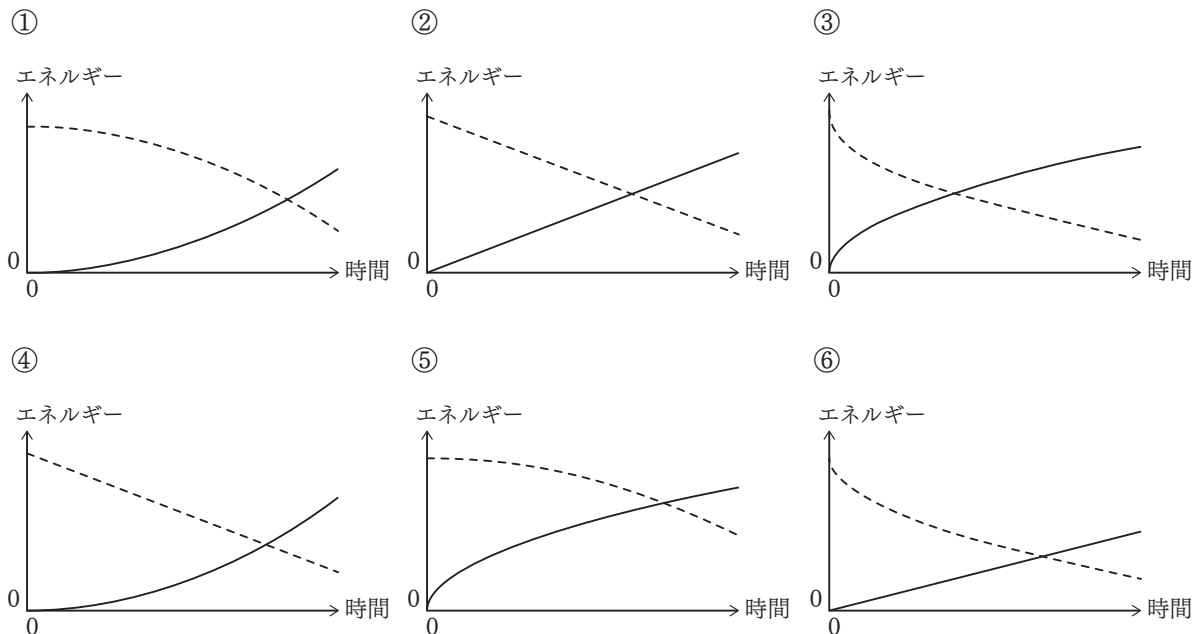
図4

(4) 記録テープを一定の打点数ごとに切って、左から順番に台紙に並べて貼るとき、OP間での運動の様子を表したものとして、正しいものはどれか。なお、記録テープの打点は省略している。

10



- (5) 台車が**OP**間を運動している間、おもりの運動エネルギーと位置エネルギーの時間変化の様子を正しく表したグラフはどれか。なお、グラフの実線は運動エネルギー、破線は位置エネルギーを表し、位置エネルギーの基準面を床とする。 11



- (6) 台車は**PQ**間を動いているとき、一定の速さで運動していた。このとき、糸が台車を引く力と摩擦力の大小関係について正しく述べた文はどれか。 12

- ① 糸が台車を引く力の方が、摩擦力よりも大きい。
- ② 糸が台車を引く力と摩擦力の大きさは同じ。
- ③ 糸が台車を引く力の方が、摩擦力よりも小さい。

**3** 次の文章を読み、後の(1)～(6)の問いに答えなさい。

考古学上の時代区分の一つでは、石器時代の後にはア青銅器時代と呼ばれており、その後は鉄器時代と呼ばれる。金属は人間の生活において古くから利用されており、その文明に貢献をしているといえる。

また、金属は現代でも生活の様々な場面で欠かせない物質である。現代の身の回りでよく使われる代表的な金属が利用され始めた年代と、その元素が地球の表面を構成する割合を表1に示す。

表1

元素名	元素記号	利用され始めた年代	地球の表面を構成する 元素の割合(パーセント)
銅	Cu	紀元前 3500 年頃	0.01 %
鉄	Fe	紀元前 1500 年頃	5.0 %
アルミニウム	Al	1800 年頃	8.1 %

鉄の酸化物は炭素とともに加熱すると、炭素と酸素が反応して生じるCOにより還元される。例えば、鉄鉱石である赤鉄鉱は化学式  $\text{Fe}_2\text{O}_3$  で表される。この赤鉄鉱をコークス(炭素)とともに加熱すると、赤鉄鉱がCOで還元されることで、鉄の単体を取り出すことができる。このように、炭素と加熱することで単体が得られる金属は、その還元のしやすさから還元の技術の確立も早く、紀元前より利用された。

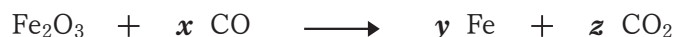
一方、アルミニウムは酸素との結びつきがマグネシウムのように強いため、アルミニウムの酸化物はCOで還元されない。したがって、アルミニウムの酸化物が還元されてアルミニウムの単体を得るためには、新たな技術革新が必要であった。近代に起きた技術革新により、鉄や銅を還元するのに必要なエネルギーより膨大なエネルギーを用いて、アルミニウムの単体を取り出されるようになった。その結果、地球の表面を構成する割合が大きいアルミニウムの元素を単体として利用できるようになり、アルミニウムは現代では身の回りにおいて大量に利用されている。

(1) 表1のように鉄と比べて銅の利用が早かった理由として、最も適当なものはどれか。 **13**

- ① 銅は鉄よりもイオンになりやすく、鉄よりも還元が容易だったから。
- ② 銅は鉄よりも地球の表面での存在量が少なく、鉄よりも得るのが容易だったから。
- ③ 鉄は磁石にくっつかないが、銅は磁石にくっつくため、鉄よりも得るのが容易だったから。
- ④ 水溶液中の鉄イオンは無色だが、銅イオンは青色であり、鉄よりも発見が容易だったから。
- ⑤ 銅の酸化物は加熱だけで銅の単体となるため、銅の還元には炭素が不要だったから。

(2) 下線部アの青銅とは、銅とスズが混ざってできた合金である。質量パーセントで、銅が80%、スズが20%の青銅がある。この青銅の密度  $[\text{g}/\text{cm}^3]$  はいくらか。小数第2位を四捨五入して、小数第1位まで求めよ。ただし、銅の密度は  $8.9 \text{ g}/\text{cm}^3$ 、スズの密度は  $7.3 \text{ g}/\text{cm}^3$  であり、合金の体積はそれぞれの金属の体積の総和になるものとする。 **記述**

- (3) 下線部イについて、このときの化学反応式は以下のように表される。 $x$ 、 $y$ 、 $z$ にあてはまる数字を書け。ただし、 $\text{Fe}_2\text{O}_3$ の係数は1とする。 記述



- (4) 下線部ウに関連して、次の【実験1】と【実験2】を行った。実験で観察されることを述べた以下の文のうち、最も適当なものはどれか。 14

【実験1】酸化アルミニウムと炭素粉末を混合して、空気中で加熱する。

【実験2】アルミニウムの単体を燃焼させて、二酸化炭素で満たした集気ビンに入れる。

- ① 【実験1】では燃焼は起きずに、物質は変化しない。  
 ② 【実験1】では燃焼が起きて、アルミニウムの単体が生じる。  
 ③ 【実験2】では燃焼が止まり、それ以降物質は変化しない。  
 ④ 【実験2】では燃焼が続いて、炭素の単体が生じる。
- (5) 下線部エのように、原料から同じ質量の金属を取り出すのに必要なエネルギーは、鉄よりもアルミニウムの方が大きい。しかし、同じ質量の金属をリサイクルするのに必要なエネルギーは、鉄よりもアルミニウムの方が小さい。ここでの金属のリサイクルとは、回収した金属の単体を、単体のままエネルギーを用いてとかした後に再加工することで行われることとする。ここで、同じ質量の金属を原料から取り出して、同じ回数リサイクルをしたとき、アルミニウムに必要な総エネルギーが鉄に必要な総エネルギーより小さくなる回数として、最も適当なものはどれか。

なお、鉄またはアルミニウムの金属1 kgを原料から取り出すのに必要なエネルギー[kWh]と、鉄またはアルミニウムの金属1 kgを1回リサイクルするのに必要なエネルギー[kWh]は、表2に示すものとする。 15

表 2

	金属 1 kgを原料から取り出すのに 必要なエネルギー [kWh]	金属 1 kgをリサイクルするのに 必要なエネルギー [kWh]
鉄	3	1
アルミニウム	20	0.5

- ① 30回    ② 35回    ③ 40回    ④ 45回    ⑤ 50回    ⑥ 60回
- (6) (5)において、アルミニウムのリサイクルに必要なエネルギーの方が、鉄のリサイクルに必要なエネルギーより小さい理由として最も適当なものはどれか。 16
- ① アルミニウムの方が、鉄より密度が小さいため。  
 ② アルミニウムの方が、鉄より融点が低いため。  
 ③ アルミニウムは電気をよく通すが、鉄は電気を通しにくいから。  
 ④ アルミニウムは延性や展性を示すが、鉄は延性や展性を示さないから。  
 ⑤ アルミニウムは酸ともアルカリとも反応するが、鉄は酸とは反応するがアルカリとは反応しないから。

**4** 次の〔Ⅰ〕,〔Ⅱ〕を読み,後の(1)～(4)の問いに答えなさい。

〔Ⅰ〕 ダイチさんは新潟県のある火山に登山し,次の図1,2の2つの岩石を得た。下の文章は,ダイチさんが書いた岩石についての観察記録である。



図1



図2

図1,2の岩石を観察してみると,両者とも(ア)などの鉱物が観察され,鉱物の種類から考えると安山岩と流紋岩の間くらい性質を持つことがわかる。また,鉱物の並び具合から,両者とも(イ)であり,火山岩であると考えられる。両者の表面の様子を比較すると,ともに小さな穴が多数観察されたが,図1の方がより大きな穴も散見された。そこで密度をそれぞれ求めたところ,図1の岩石は $1.80\text{ g/cm}^3$ ,図2は $2.55\text{ g/cm}^3$ であった。これらの事実から考えて,図1の岩石は(ウ)の一部,図2の岩石は(エ)の一部からなるものと考えられる。

(1) 文中の(ア),(イ)に入る語の組合せとして正しいものはどれか。 **17**

	①	②	③	④	⑤	⑥
(ア)	石英やカンラン石	長石やカンラン石	長石や黒雲母	石英やカンラン石	長石やカンラン石	長石や黒雲母
(イ)	等粒状組織	斑状組織	等粒状組織	斑状組織	等粒状組織	斑状組織

(2) 文中の(ウ),(エ)に入る適切な語をそれぞれ選べ。(ウ) **18**, (エ) **19**

- ① 火山灰    ② 溶岩    ③ 軽石・火山弾    ④ 火山ガス

〔Ⅱ〕 ソラさんは石川県の能登地方を訪れ、令和6年能登半島地震のあとを観察した。図3は大地が3m以上も隆起した岸壁の様子（破線が地震前の海面の位置）である。図4は海底が隆起することであらわれた海食台という平らな地形の様子である。



図3



図4

(3) 次のオ～クの文は令和6年能登半島地震について説明したものである。下線部が正しければ①を、誤っていれば②を選べ。

オ この地震のマグニチュードは7.6であり、マグニチュード6.0の地震よりも約1600倍大きな地震である。 20

カ 震源の深さは約16 kmであり、沈み込む太平洋プレートのプレート境界で起こった地震である。 21

キ 図3のように、海底に対して陸側の大地がずれ上がり、逆断層による地震だったので、大地には引っ張るような力がはたらいていたと考えられる。 22

ク 数千年に1回程度の割合で、このような地震で隆起を繰り返せば、古い海食台は標高の低いところに存在する。 23

(4) 地震とわたしたちの生活について説明した文として、誤っているものはどれか。 24

- ① 被害の軽減や防災対策のため、日ごろから地震や津波などのハザードマップを確認しておくことが大切である。
- ② 大きな地震が起きた際に伝えられる緊急地震速報は、震源に近い地震計がP波を観測し、各地に主要動であるS波の到達を知らせるものである。
- ③ 地震によって埋め立て地などで液状化現象が発生すると、海水面が上昇し、津波が起こる。
- ④ 地震の発生するプレート境界の地域では、火山噴火や地すべりなどの災害も多いが、温泉や湧水などの恵みももたらされる。

**5** マグネシウムの粉末と銅の粉末の混合物について、以下のような実験を行った。

【実験 1】 この混合物 0.5 g を 1 十分な量のうすい塩酸の中に入れて、よくかき混ぜた。

【実験 2】 うすい塩酸に溶けなかった物質を 2 ろ過して、よく水で洗った。

【実験 3】 ろ紙に残った物質をすべてステンレスの皿に入れて十分加熱したところ、3 酸化物が得られ、その 4 質量は 0.25 g であった。

次の(1)～(5)の問いに答えなさい。ただし、小数第2位までで割り切れない場合は、小数第3位を四捨五入して、小数第2位までの値を答えよ。

(1) 下線部 **1** の操作で、気体が発生した。この気体の説明 **ア～ウ** について、正しいものには①を、誤っているものには②をマークせよ。

**ア** 燃焼を助ける性質を持つ。

**25**

**イ** 水の電気分解において、陽極で発生する。

**26**

**ウ** 鉄とうすい硫酸との反応でも同じ気体が発生する。

**27**

(2) 下線部 **2** のろ過の操作について、**誤っているものはどれか。** **28**

① ろ紙は四つ折りにして、円すい状に開いてろうとにあて、水で密着させる。

② 液はガラス棒を伝わせて入れ、ろ紙の半分以上入れないようにする。

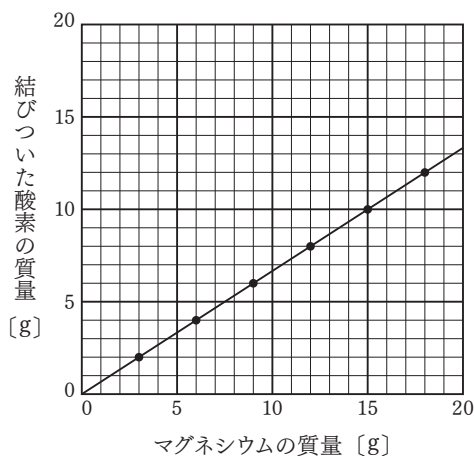
③ ガラス棒はろ紙の重なっているところに当てる。

④ ろうとの足のとがった方を、ビーカーのかべにつける。

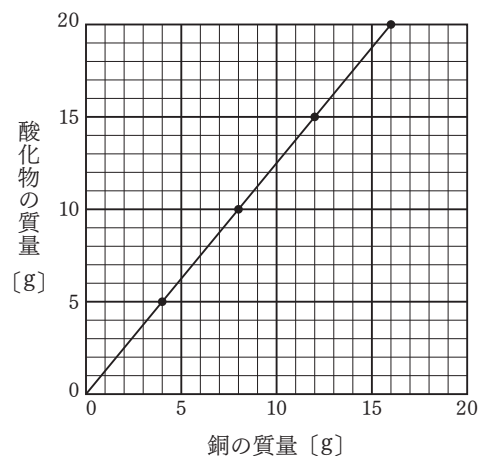
(3) 下線部 **3** で得られた酸化物を、化学式で書け。 **記述**

(4) 下線部 **4** から、混合物 0.5 g 中に含まれるマグネシウムの質量は何 g か。下の **図 1**，**図 2** を用いて求めよ。 **記述**

(5) マグネシウムと銅の混合物を新たに 1 g はかりとり、ステンレスの皿に入れて十分加熱した。加熱後の質量は何 g か。下の **図 1**，**図 2** を用いて求めよ。 **記述**



**図 1** 加熱したマグネシウムの質量と結びついた酸素の質量との関係



**図 2** 加熱した銅の質量と酸化物の質量との関係

6 次の〔Ⅰ〕,〔Ⅱ〕を読み、後の(1)～(5)の問いに答えなさい。

〔Ⅰ〕 ミジンコは甲殻類に分類される動物プランクトンで、池や湖、川に分布し、食物連鎖では植物プランクトンや微生物を捕食し、魚類などに捕食される。

(1) 図1は、ミジンコの生殖方法について、卵を産む個体(a)を出発として示している。えさがじゅうぶんにある良い環境のもとでは、卵をつくるときに染色体数は半減せず、卵は発生が進むとすべてメス(b)になる。よって、1個体のメスから無性生殖と同様に非常に多数の個体が生じる。環境が悪くなるとミジンコはオス(c)を産む。メスとオスのそれぞれの体内で起こる減数分裂の結果、卵と精子ができ、両者の間で受精した卵をつくる。この受精卵は乾燥に強く、耐久卵と呼ばれる。再び環境が良くなると耐久卵の発生が進み、メス(d)のミジンコになる。

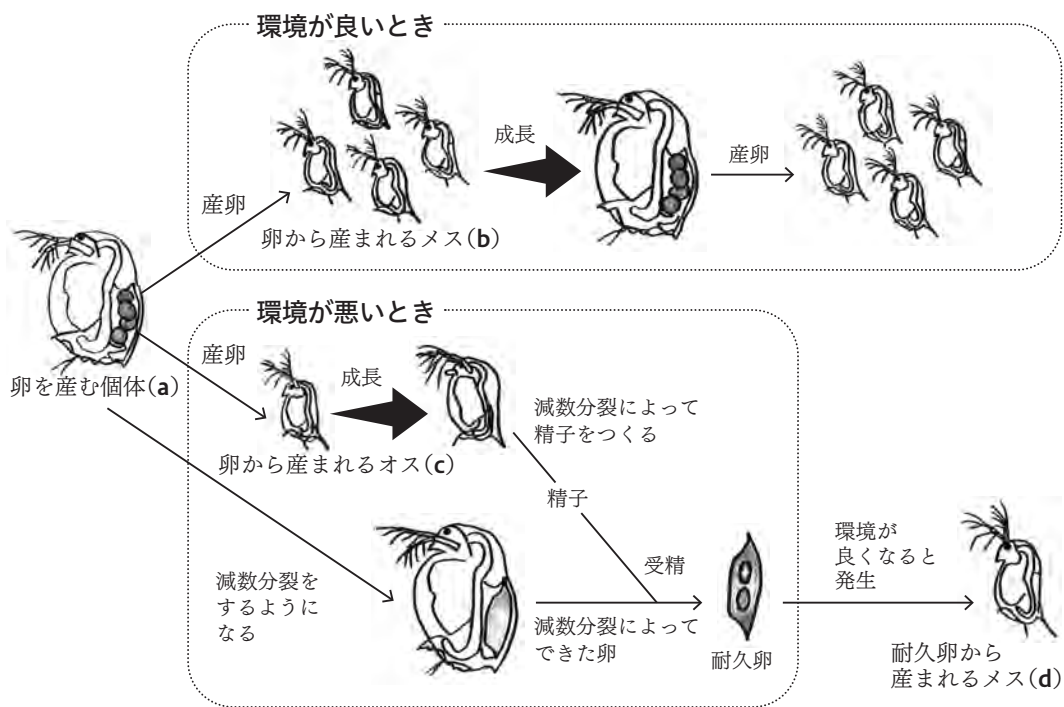


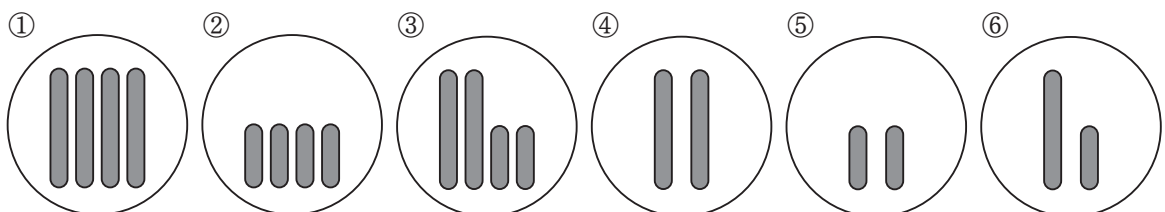
図1

卵を産む個体(a)の染色体が図2のような構成だったとすると、以下の染色体構成はどうなるか。それぞれ選べ。同じ記号を何度選んでもよい。

- ・メス(b) 29
- ・(a)の体内で減数分裂が起こってできた卵 30
- ・耐久卵から産まれるメス(d) 31



図2



(2) ある湖の表層から 60 m までの水深において、2 種類のミジンコ **A**、ミジンコ **B** の個体数を調べる実験が行われた。この 2 種類のミジンコは体の大きさが同じくらいで、**A**、**B** ともに植物プランクトンや微生物を捕食し、昼に浅いところで活発に活動する魚類に捕食される。

図 3 は実験結果で、破線で示された水深と 60 m の水深において調べられた 1 L あたりのミジンコの個体数を示している。24:00、5:00、8:00、12:00 のそれぞれの時刻でミジンコの分布は異なることが明らかになった。この資料を見た中学生 2 人と先生の会話について、あとの問いに答えなさい。

著作権の都合上非公開

図 3

あおい：**A** のミジンコはずっと浅いところにいるけれど、  
**B** のミジンコは 1 日のうちで浅いところにいる  
ときと深いところにいるときがあるみたいだね。

まこと：小さい体で深いところへ移動するのは大変だよ  
ね。

先 生：図 4 を見てください。この資料が載っている論  
文に、ミジンコのえさの量と水深ごとの温度の  
グラフがあります。なお、えさの分布や水温は  
1 日を通して大きな変化がなかったと書いてあ  
ります。

まこと：**B** は何を求めて移動しているのだろう。

あおい：**B** は難しいね。**A** は図 4 を見ると好む環境がわ  
かりそうだけれど。

先 生：論文には、どちらの種類も実験室内では 20℃  
でよく成長、繁殖したと書いてありますね。

まこと：**A** と **B** の行動を決めているのはなんだろうね。

著作権の都合上非公開

図 4

下線部について、図 3，図 4 と会話から、A と B の行動を決めていると考えられるものはどれか。

32

	A	B
①	豊富なえさの存在	温度が適していることと捕食者を避けること
②	豊富なえさの存在と温度が適していること	捕食者を避けること
③	豊富なえさの存在と捕食者を避けること	温度が適していること
④	温度が適していること	豊富なえさの存在
⑤	捕食者を避けること	豊富なえさの存在と温度が適していること
⑥	温度が適していることと捕食者を避けること	豊富なえさの存在

〔Ⅱ〕 右の図は肺循環と体循環の一部を示した模式図である。

(3) 図 5 の A，B，C の器官はそれぞれ何か。ただし、左右に 2 つある器官も 1 つとしてあらわしている。

A 33，B 34，C 35

- ① 脳            ② 肺            ③ 肝臓  
④ すい臓      ⑤ 腎臓      ⑥ 小腸

(4) E の器官は老廃物をこし取る器官で、D の血管に含まれる老廃物が F の血管では少なくなる。この老廃物は何か。記述

(5) E の器官には 1 分間に 1 L の血液が流れ込むものとする。次の条件のとき、心臓から拍出された血液のおよそ何%が E の器官に流れ込むと考えられるか計算せよ。ただし、答えは小数点以下を四捨五入して整数で答えよ。記述

〈条件〉

心臓の収縮：1 分間に 70 回

心臓からの拍出量：1 回の収縮で 70 mL

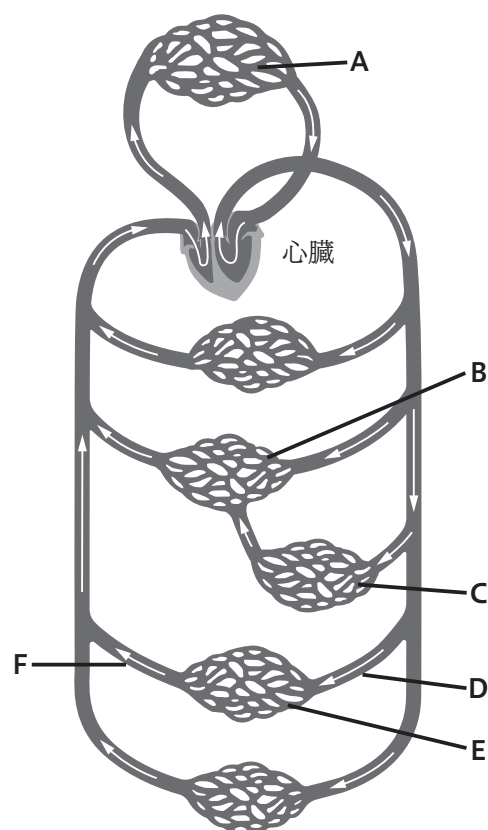


図 5

7

図1のような内部を真空にした放電管の電極Aおよび電極Bを誘導コイルに接続し高電圧を加えると、放電管内の蛍光塗料が発光した。その際、ある放射線が放出されていることがわかった。この発光部分の右端に目印をつけておく。次に、電極Cおよび電極Dを電源装置に接続し電圧を加えたところ、発光する場所が変化した。図2の実験装置では、電流が磁界から受ける力の向きを明らかにすることができる。導線に電流を図2に示された向きに流すと、アの方向に導線が振れた。後の(1)～(6)の問いに答えなさい。

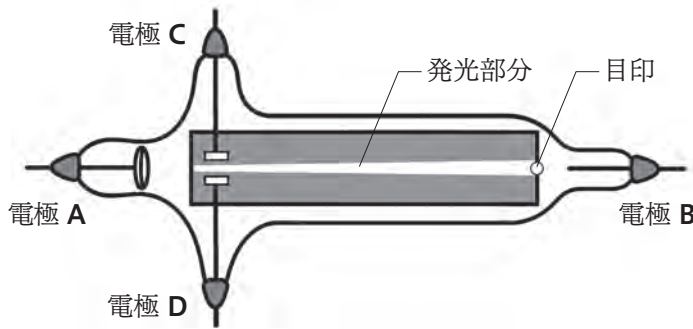


図1

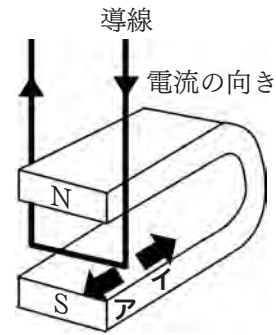


図2

(1) 図1における電極Aおよび電極Bが接続されている誘導コイルの電極として正しい組合せはどれか。

36

	①	②	③	④
電極A	+極	+極	-極	-極
電極B	+極	-極	+極	-極

(2) 放電管内の電流の流れる向きとして正しいものはどれか。 37

- ① 電極Aから電極Bの向き      ② 電極Bから電極Aの向き  
③ 電極Cから電極Dの向き      ④ 電極Dから電極Cの向き

(3) 下線部に関して、次の記述のうち誤っているものはどれか。 38

- ①  $\alpha$ 線はヘリウムの原子核であり、1枚の紙で止めることができる。  
②  $\beta$ 線は電子であり、鉛板で止めることができる。  
③  $\gamma$ 線は電磁波の一種であり、鉛板で止めることができる。  
④ X線は高いエネルギーをもつ粒子であり、薄いアルミニウム板で止めることができる。

(4) 図2の実験装置を用いて、以下の3つの条件で導線が振れる方向をそれぞれ調べた。

導線がアの方向に振れる場合は①を、イの方向に振れる場合は②をそれぞれマークせよ。

<条件1> 導線に流す電流を逆向きにする。

39

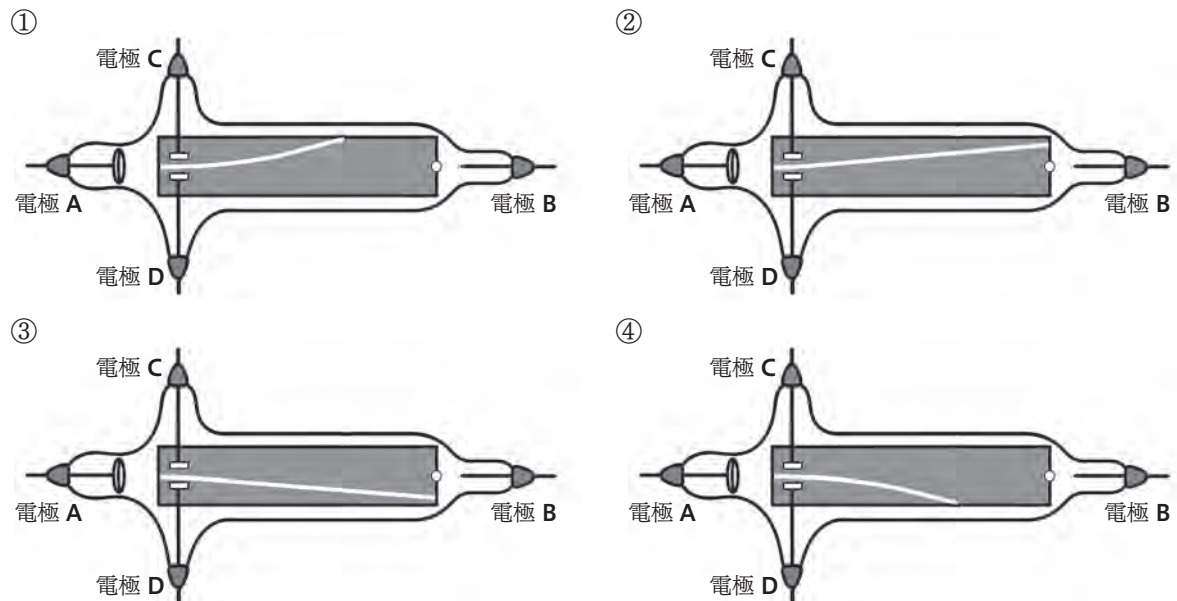
<条件2> 導線に流す電流を小さくする。

40

<条件3> U字形磁石のN極とS極の向きを逆向きにする。

41

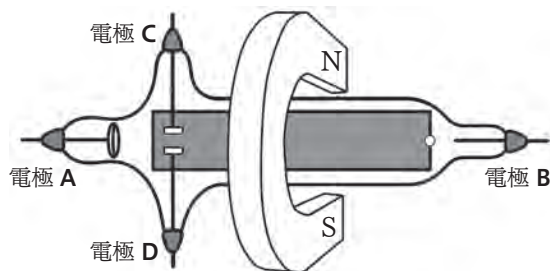
- (5) 電極Cを電源装置の－極に，電極Dを電源装置の＋極にそれぞれ接続し，電圧を加えたときの放電管内の発光の様子として最も適当なものはどれか。 42



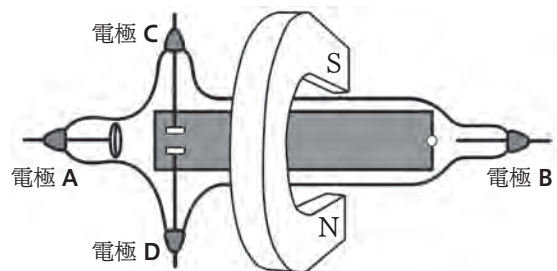
- (6) (5)の条件において，放電管にU字形磁石を近づけたところ，再び目印の位置で発光が見られた。このとき，U字形磁石の磁界の向き（N極からS極の向き）として最も適当なものはどれか。

43

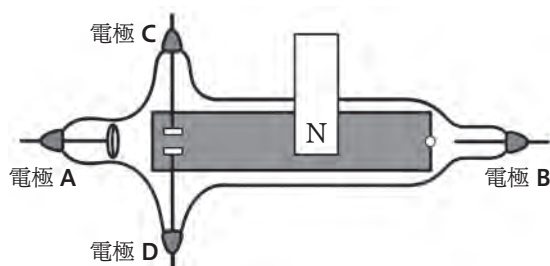
- ① 電極Cから電極Dの向き



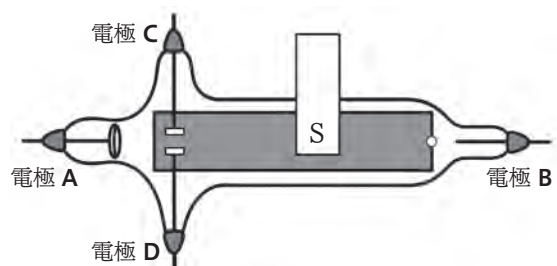
- ② 電極Dから電極Cの向き



- ③ 問題用紙の表から裏の向き



- ④ 問題用紙の裏から表の向き



- 8** リカさんたちは、8月に日本のある地点で天文観測を行った。次の会話を読み、後の(1)～(5)の問いに答えなさい。

(日没後、観測を始める)

リカさん：今夜はア月の具合もよくて、観測がしやすいですね。

先生：そうですね。さらに、イ天候にも恵まれて助かりました。

リカさん：先生、さっそくウ金星が見えてきました。

先生：( **エ** )の空に明るく見えますね。

(しばらく時間が経ち、空も暗くなる)

リカさん：先生、北の空には北極星が見えていますね。

先生：そうですね。北極星はポラリスと呼ばれて、こぐま座の星の一つですね。

リカさん：そう言えば、授業で1カ月後の同じ時刻のこぐま座の恒星の位置は、今日の位置から約( **オ** )°、( **カ** )回りにずれているって習いましたよね？

先生：はい、その通りですね。よく勉強していますね。

リカさん：良かった！ところで、今夜はキこの機器を使ってこぐま座の写真を撮ろうと思います。

先生：いいですね。この機器を使えば、写真がきれいに撮れることでしょう！

- (1) 下線部アについて、この日の月として、最も適当なものはどれか。 **44**

- ① 新月      ② 半月      ③ 満月      ④ 三日月

- (2) 下線部イについて、この日の気象条件として、最も適当なものはどれか。 **45**

- ① 日本の上空に、オホーツク海気団と小笠原気団が停滞前線をつくる。  
② シベリア気団が発達し、西高東低の気圧配置である。  
③ 高温で湿潤な小笠原気団が日本を覆っている。  
④ 日本海あたりに温帯低気圧があり、南方からの暖かく強い風が吹く。

- (3) 下線部ウについて、金星について説明した文として、**誤っているもの**はどれか。 **46**

- ① 金星は地球の内側を公転するため、真夜中は観測できない。  
② 金星は二酸化炭素の大気に覆われていて、温室効果により高温である。  
③ 金星は地球型惑星で、主に気体からできている。  
④ 金星を地上から観測すると、満ち欠けとともに、大きさが変化する。

(4) 文中の(エ)～(カ)に入る語や数値の組合せとして正しいものはどれか。 47

	①	②	③	④	⑤	⑥	⑦	⑧
(エ)	東	東	東	東	西	西	西	西
(オ)	15	15	30	30	15	15	30	30
(カ)	時計	反時計	時計	反時計	時計	反時計	時計	反時計

(5) 下線部キとは、図1に示した簡易的な「赤道儀」という機器である。下の文章は、この機器の使い方について説明したものである。文中の(ク)、(コ)に入る語の組合せとして正しいものはどれか。また、(ケ)に入る適切な語を書け。(ク), (コ) 48, (ケ) 記述

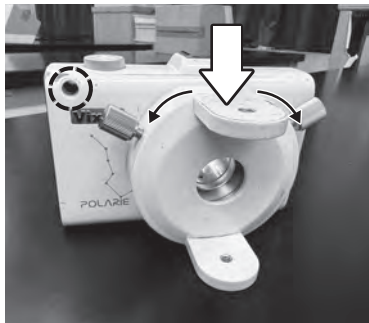


図1



図2



図3

恒星を鮮明に写すために、恒星からの光の量を増やすよう、やや長い時間、シャッターを開けたままにして撮ることがある。ただ、そうすると恒星の(ク)のために、恒星が線状にぶれて写ってしまう。

この問題を解決するために図1の機器を使用する。図1の白抜き矢印の部分は、自動で黒矢印のいずれかの向きに回転させることができる。図2のように、三脚上に赤道儀を取り付け、さらに赤道儀にカメラを固定する。その状態で、図1の丸印の窓枠を図3のように裏面からのぞき、北極星を視野に入れるように設置する。すると、三脚は北極星からの(ケ)上に設置されたことになる。図3の窓から北極星をのぞき、恒星の(ク)に合わせて、図1の白抜き矢印の部分を北極星に向かって(コ)回りにカメラごと回転させる。そうすると、カメラも恒星の(ク)に合わせて回転させることになり、恒星がぶれることなく、点のように撮影することができる。

	①	②	③	④
(ク)	日周運動	日周運動	年周運動	年周運動
(コ)	時計	反時計	時計	反時計

受 験 番 号	
------------	--

令和 8 年度学力検査問題  
(一般中学生用)

# 社 会

(50 分)

## 注 意 事 項

1. 問題冊子は,「はじめ」の合図があるまで開いてはいけません。
2. 「やめ」の合図で必ず筆記用具を置きなさい。
3. 問題は 5 題あり, この冊子の 2 ページから 25 ページに印刷されています。この問題にはマーク式解答の問いと記述式解答の問いが含まれています。
4. 監督の指示に従って, 問題冊子に受験番号を記入しなさい。
5. 試験終了後, 問題冊子は持ち帰りなさい。

## マークシート記入上の注意

1. 監督の指示に従って, 受験番号を記入し, 受験番号をマークしなさい。
2. 解答番号 

1
---

 ~ 

33
----

 の問いは, 答えをマークシートの各解答番号のうちから 1 つ選んでマークしなさい。マークを強く塗る必要はありません。はみ出さないように注意して, 答えの番号を鉛筆等で塗りなさい。

[マーク例]

良い例	悪い例
	      

3. 同じ解答番号に複数マークすることはありません。2 つ以上マークした場合は, その解答は無効になります。  
また, 誤ってマークしたときの消しかたが悪いと 2 つ以上マークしたと判定されることがあるので, きれいに消しなさい。
4. 

記述
----

 の印がある問いの解答は, マークシートの裏面の指定された解答欄に記入しなさい。
5. マークシートは折り曲げたり, 不要な書き込みをしたりしてはいけません。また, 消しゴムのかすは, 提出の際によく取り除きなさい。

問題は2 ページから始まる

**1** 次の会話文を読んで、後の問いに答えなさい。

生徒X：この前の授業で (ア) 憲法第9条の話をしたけど、(イ) 防衛費のニュースもよく出ているよね。

生徒Y：日本は社会保障にお金がかかるのに、防衛費も増やすと財政が厳しくなるって先生が言っていたね。高齢化で (ウ) 年金や医療費も増えているし、他の予算が削られそうで心配だな。

生徒X：でも国際情勢が不安定だから、防衛力を強めないと不安って意見もあるよ。

生徒Y：私は憲法第9条があるからこそ、外交や平和的手段にお金を使うべきだと思うな。

生徒X：でも攻撃されたら国を守れないと困るし、防衛費増加も必要じゃないかな。

生徒Y：ただ、もし軍拡が進めば核の問題も深刻になるよね。日本は世界唯一の被爆国として、(エ) 核軍縮の動きにも関わってほしいな。

生徒X：平和を守る方法は軍事力だけではなくて、(オ) 国際連合や (カ) PKOへの参加もあるよね。日本は (キ) ODAで他国を支援してきたし、貧困を減らすことも平和につながると思う。

生徒Y：最近 (ク) 少額の融資で途上国の人を支える取り組みもあると聞いているよ。

生徒X：軍事だけではなく、経済的自立も「平和を守る力」になるんだね。

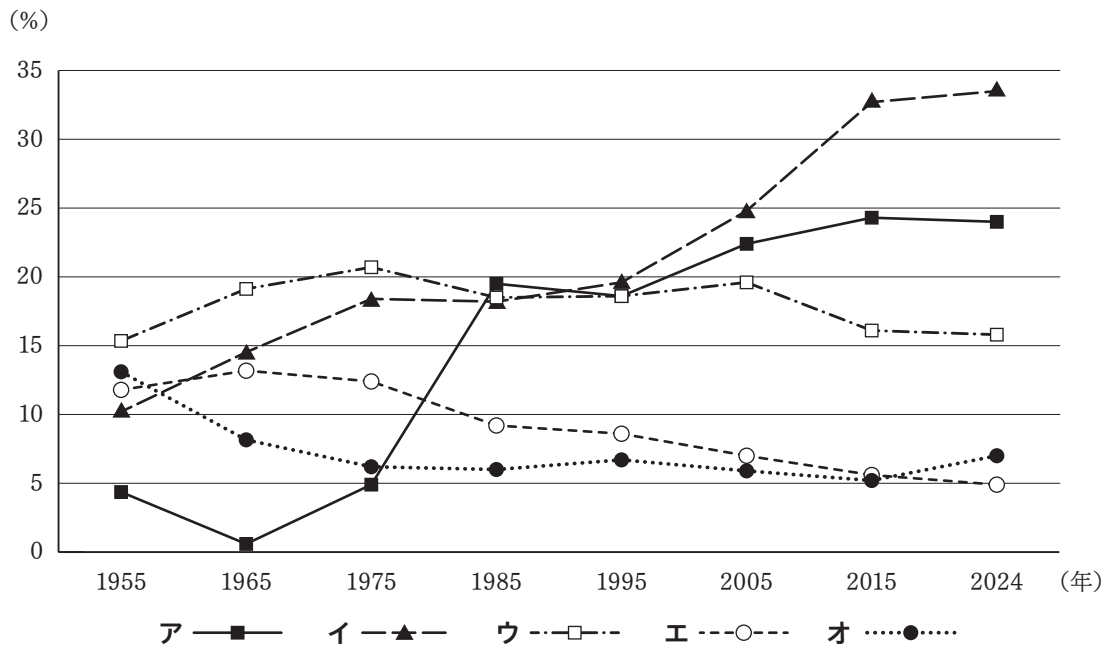
生徒Y：防衛・外交・経済支援のバランスを考えて、(ケ) 世界全体で平和を築くことが大切だね。

問1 下線部 (ア)に関連して、次のA～Cのうち、現在の日本政府の公式の立場を示すものをすべて選んだとき、その選び方として適切なものを、下の①～⑧のうちから1つ選びなさい。 **1**

- A 憲法第9条で認められるのは個別的自衛権のみであり、いかなる状況であっても集団的自衛権を行使することはゆるされない。
- B 憲法第9条は戦力の保持を禁じているが、自衛隊は自衛のための必要最小限の実力組織であり、同条のいう「戦力」には当たらないとされている。
- C 憲法第9条には核兵器の保有・製造・持ち込みを禁止することが明記されており、これに基づき政府は非核三原則を堅持している。

- |         |       |       |             |
|---------|-------|-------|-------------|
| ① AとBとC | ② AとB | ③ AとC | ④ BとC       |
| ⑤ A     | ⑥ B   | ⑦ C   | ⑧ 該当するものはない |

問2 下線部(イ)に関連して、次のグラフは、一般会計歳出における日本の「防衛関係費」,「文教及び科学振興費(1955年は文教関係費)」,「社会保障関係費」,「地方交付税等」,「国債費」の構成比の推移を示したものである。このうち「国債費」と「防衛関係費」の組合せとして適切なものを、下の①～⑥のうちから1つ選びなさい。 2



注 1955年, 1965年は補正予算を含む。財務省Webページより作成

	①	②	③	④	⑤	⑥
国債費	ア	ア	イ	イ	ウ	ウ
防衛関係費	エ	オ	エ	オ	エ	オ

問3 下線部(ウ)に関連して、日本における社会保障は、社会保険・公的扶助・社会福祉・公衆衛生の4つの分野から成り立っている。公的年金と同じ分野に属する例として最も適切なものを、次の①～④のうちから1つ選びなさい。 3

- ① 最低限度の生活が維持できない人は、金銭などの給付を受け取ることができる。
- ② 結核やインフルエンザなどの感染症が発生した場合、保健所は感染源を調査し、拡大を防ぐための措置をとる。
- ③ 国民は、いずれかの公的医療保険に加入することによって、病気やけがの際に医療費の一部負担で治療を受けることができる。
- ④ 障害のある子どもを持つ保護者は、市町村の児童福祉施設での支援や日中のケアサービスを受けることができる。

問4 下線部(エ)に関連して、核兵器に関わる条約についての説明として最も適切なものを、次の①～④のうちから1つ選びなさい。 4

- ① 核拡散防止条約(NPT)では、国連安全保障理事会の常任理事国に加え、パキスタンとインドに核保有を認め、それ以外の国が核兵器を保有することを禁止している。
- ② 核実験については、当初、包括的核実験禁止条約(CTBT)によって全面的に禁止されていたが、原子力発電などの核の平和利用が可能となり部分的核実験禁止条約(PTBT)へと置き換わった。
- ③ 日本は世界で唯一の被爆国であるが、核兵器の開発・保有・使用などを全面的に禁止する核兵器禁止条約については不参加の立場を表明している。
- ④ 核兵器の使用の緊張が高まっていた冷戦中のアメリカ合衆国とソ連の間には、軍縮に関わる条約が結ばれることはなかった。

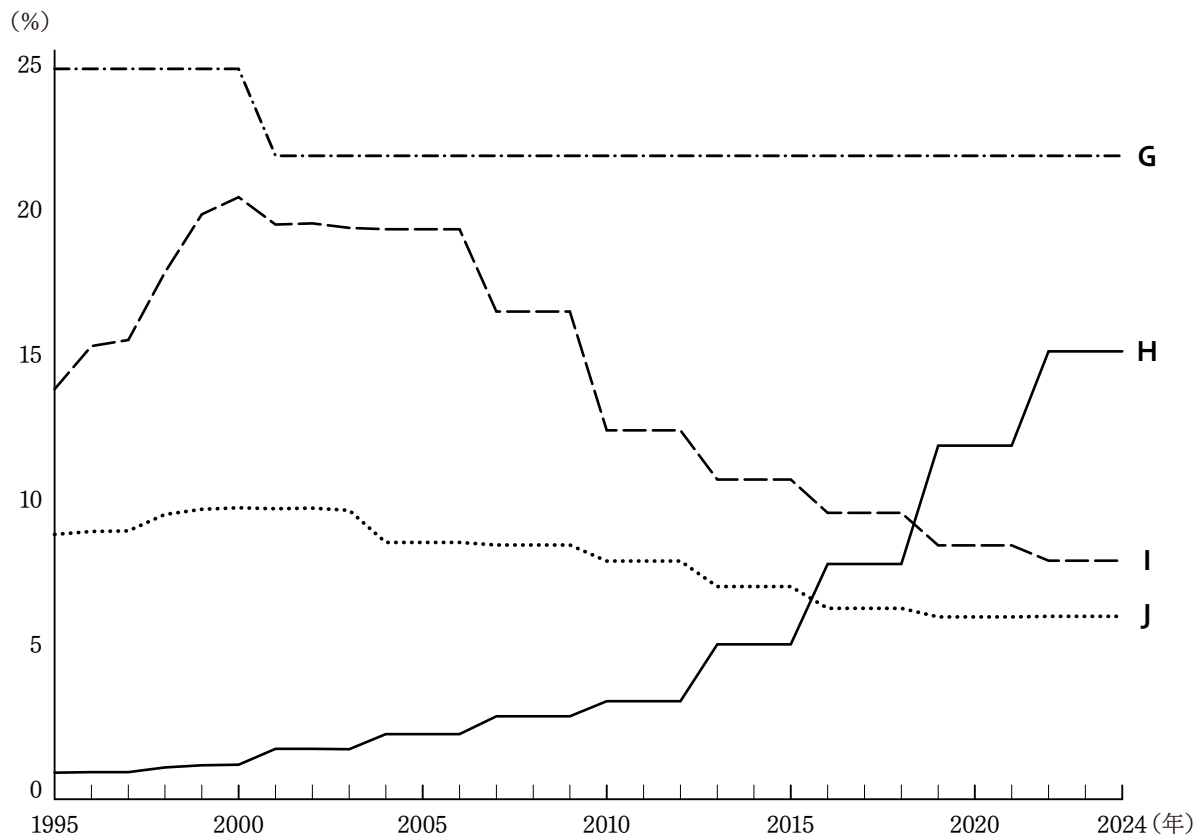
問5 下線部(オ)に関連して、次の(1)および(2)について答えなさい。

(1) 国際連合に関する説明D～Fの正誤の組合せとして適切なものを、下の①～⑧のうちから1つ選びなさい。 5

- D 国際連合は国際連合憲章に基づき発足し、本部はニューヨークに置かれている。
- E 国際連合は争いを起こした国に対して共同で制裁を加えることができるが、武力の行使は認められておらず、その制裁は経済制裁に限られている。
- F 国際連合の総会において、アメリカ合衆国、中国、フランス、イギリス、ロシアには拒否権が与えられており、これらの国が1か国でも反対すると決議ができない。

	①	②	③	④	⑤	⑥	⑦	⑧
D	正	正	正	正	誤	誤	誤	誤
E	正	正	誤	誤	正	正	誤	誤
F	正	誤	正	誤	正	誤	正	誤

- (2) 次のグラフは1995年から2024年における国連分担金の分担率の推移を示したものであり、**G～J**は2024年の上位4か国を示している。**G～J**の国の説明として最も適切なものを、下の①～④のうちから1つ選びなさい。 6



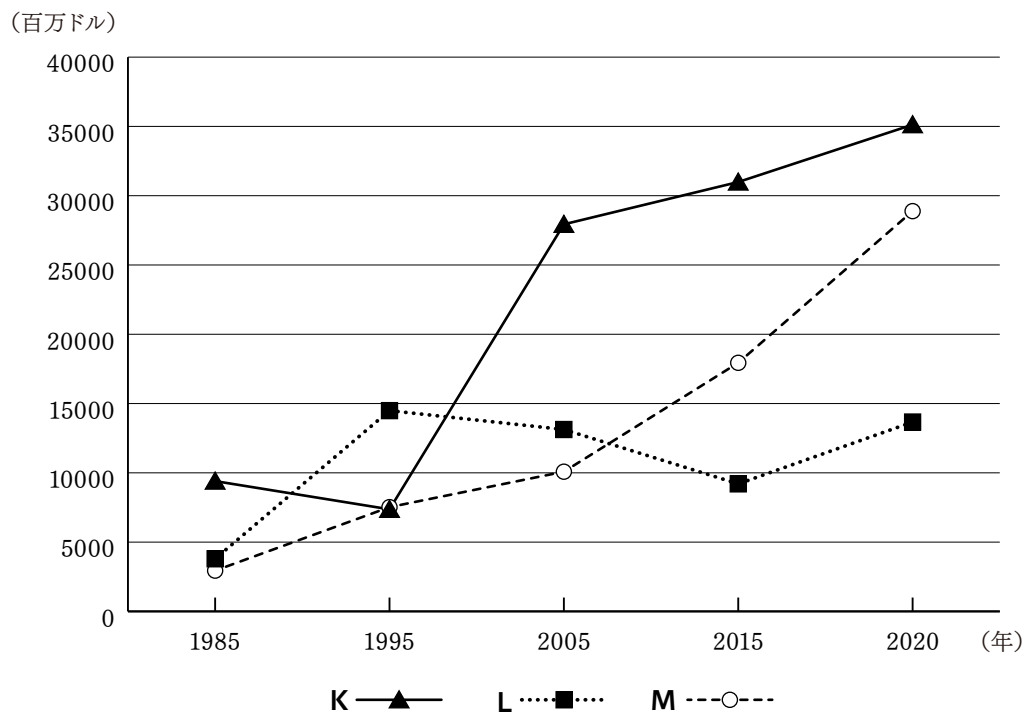
外務省Webページより作成

- ① **G**の国は、議院内閣制を採用している。
- ② **H**の国は、EU加盟国である。
- ③ **I**の国は、核兵器を保有していない。
- ④ **J**の国は、BRICSに含まれる。

問6 下線部(カ)に関連して、日本の自衛隊が国連平和維持活動(PKO)に参加した地域として不適切なものを、次の①～④のうちから1つ選びなさい。 7

- ① カンボジア    ② 南スーダン    ③ イラク    ④ ハイチ

問7 下線部(キ)に関連して、次のグラフは1985年から2020年におけるアメリカ合衆国、ドイツ、日本の政府開発援助(ODA)総額の推移を示したものである。このグラフのK～Mにあてはまる国の組合せとして適切なものを、下の①～⑥のうちから1つ選びなさい。 8



『国際連合 世界統計年鑑2021 (VOL.64)』より作成

	①	②	③	④	⑤	⑥
<b>K</b>	アメリカ合衆国	アメリカ合衆国	ドイツ	ドイツ	日本	日本
<b>L</b>	ドイツ	日本	アメリカ合衆国	日本	アメリカ合衆国	ドイツ
<b>M</b>	日本	ドイツ	日本	アメリカ合衆国	ドイツ	アメリカ合衆国

問8 下線部(ク)について、銀行から融資を受けられない貧困層や低所得者に対して、無担保で小口の資金を提供する金融サービスを何というか、カタカナで答えなさい。 記述

問9 下線部(ケ)を達成するために、現在の国際社会では「人間の安全保障」という考え方が求められている。人間の安全保障に着目した平和構築の具体例として最も適切なものを、次の①～④のうちから1つ選びなさい。 9

- ① 国家間で発生する外交上の争いなどを平和的に解決するため、国際司法裁判所の権限を強化する。
- ② 国際的な貿易摩擦を解消し、公正なルールのもとで自由貿易協定を締結する。
- ③ 紛争が起きている地域に住む人々が避難できるよう、各国がNGOなどと協力して難民支援を推進する。
- ④ 他国からの侵攻や攻撃を防ぐため、複数の国が共同で軍事訓練や演習を行い、戦術の共有や防衛体制の強化を図る。

2

次の文章を読んで、後の問いに答えなさい。

日本は、人やモノの交流を通じ、海外の制度や文化を取り入れて発展してきた。

たとえば、日本語は大陸から漢字を取り入れることによって文字で記すことができるようになった。弥生時代の土器には漢字を記したものが見られ、5世紀後半の出土遺物には日本語の人名を漢字で記したものが現れた。この時期の遺跡である(ア) 稲荷山古墳<sup>いなりやま</sup>の鉄剣と(イ) 江田船山古墳の鉄刀は、その代表的な遺物である。

政治制度の面では、日本の古代国家は、中国から律令制をはじめとする先進的な諸制度を取り入れることによって成立したといえることができる。中国から先進的な文化を取り入れるために送られた遣唐使は、のちに天智天皇となる中大兄皇子<sup>なかのおおえの おうじ</sup>のもとで行われた白村江<sup>はくすきのえ</sup>の戦いにより唐との緊張が高まると、(ウ) 天武天皇・持統天皇<sup>はくせんこう</sup>の時期には、一時派遣が途絶えた。しかし、大宝律令が制定されると遣唐使が送られ関係は修復された。大宝律令の制定によって律令に基づく統治の仕組みが確立し、(エ) 平城京が建設された。これらは唐の制度や都城のあり方をモデルにしたことが知られている。

経済面では、中国・朝鮮の商人との交易が盛んになり、12世紀には平清盛が日宋貿易の利益に注目して港の整備などを行った。室町時代には(オ) 日明貿易が行われ、(カ) 江戸時代にも場所や地域は限定されたものの、中国をはじめとする海外との交易は続いていた。

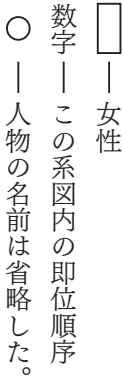
明治時代になると、欧米の文化・制度の導入が進められる一方、日本は中国・朝鮮との関係の伝統的なあり方を否定しつつ帝国主義の道を進み、ついには(キ) 朝鮮を植民地とするに至った。

問1 次の略地図の **a**～**f** のうち下線部 **(ア)** および **(イ)** のそれぞれの所在地の組合せとして適切なものを、下の①～⑨のうちから1つ選びなさい。 10



	①	②	③	④	⑤	⑥	⑦	⑧	⑨
<b>(ア)</b>	<b>a</b>	<b>a</b>	<b>a</b>	<b>b</b>	<b>b</b>	<b>b</b>	<b>c</b>	<b>c</b>	<b>c</b>
<b>(イ)</b>	<b>d</b>	<b>e</b>	<b>f</b>	<b>d</b>	<b>e</b>	<b>f</b>	<b>d</b>	<b>e</b>	<b>f</b>

11



- 10 —

問3 下線部(工)に関する次の地図についての説明文a～dのうち正しいものの組合せを、下の①～④のうちから1つ選びなさい。 12



- a 長屋王邸は、二条大路と一坊大路に面した場所にあった。
- b 西市と東市は、それぞれ一坊大路と二坊大路の間に置かれた。
- c 唐招提寺と薬師寺は、左京に位置している。
- d 興福寺と元興寺は、外京に位置している。

① a・c    ② a・d    ③ b・c    ④ b・d

問4 下線部(オ)に関して明からの輸入品として最も適切なものを、次の①～④のうちから1つ選びなさい。 13

- ① 銅    ② 硫黄    ③ 刀    ④ 絹織物

問5 下線部(力)に関する説明として最も適切なものを、次の①～④のうちから1つ選びなさい。

14

- ① 松前藩は、家臣に対して年貢米による収入のかわりに、特定の場所でアイヌの人々と交易する権利を与えた。
- ② 対馬藩は、幕府から朝鮮との貿易の独占を認められると、領内に朝鮮との貿易や外交などをおこなう倭館を置いた。
- ③ 幕府は、清の皇帝に朝貢し、長崎に唐人屋敷を設置し、長崎奉行の監督下で清の商人との貿易をおこなった。
- ④ 薩摩藩は、江戸に連れて行く琉球の使節に日本風の衣装を着させ、将軍の権威が遠く琉球までおよんでいることを印象づけた。

問6 下線部(キ)に関連して、次の資料1・2(部分要約)について、(1)および(2)に答えなさい。

資料1

著作権の都合上非公開

資料2

著作権の都合上非公開

(1) 資料 1・2 は、朝鮮でおこった同じ出来事について触れた論説である。その出来事を漢字で答えなさい。 記述

(2) 資料 1・2 から読み取れることとして最も適切なものを、次の①～④のうちから 1 つ選びなさい。

15

- ① 資料 1 を書いた人物は、朝鮮で発生した暴動は大不祥事であるのに、日本の国民のどの部分においても自己の反省が無いとしている。
- ② 資料 2 を書いた人物は、他国を理解する最も深い道は、宗教や芸術的な内面の理解でなく、その国の経済や法律の知識を最も深く理解することであるとしている。
- ③ 資料 1 を書いた人物は、日本の支配に朝鮮の人が反抗すると言うなら、日本は当時の同化政策そのものをさらに進めるべきであるとしている。
- ④ 資料 2 を書いた人物は、今度の朝鮮での出来事に対して、朝鮮について深い知識や経験を有している人々が、朝鮮の人のためにしばしば涙ぐんでいることに同調している。

3

栃木県宇都宮市に関連するⅠ～Ⅳの文章を読んで、後の問いに答えなさい。

Ⅰ 大谷寺

著作権の都合上非公開

Ⅱ (ウ) カトリック松が峰教会

著作権の都合上非公開

Ⅲ 大谷資料館

著作権の都合上非公開

Ⅳ 宇都宮の餃子<sup>ぎょうざ</sup>

著作権の都合上非公開

問1 下線部(ア)の現在の位置を略地図中のA～C, それについての説明を下の文D～Fからそれぞれ選んだとき, その組合せとして適切なものを, 下の①～⑨のうちから1つ選びなさい。 16

略地図



- D 2001年にアメリカ合衆国で起きた同時多発テロ事件の首謀者をかくまっているとして, アメリカ合衆国の攻撃を受けた。
- E 冷戦終結後に民族対立が表面化して紛争が起こり, 2025年現在は7つの国に分かれている。
- F 1991年に湾岸戦争が起こり, アメリカ合衆国を中心とする多国籍軍が派遣された。

	①	②	③	④	⑤	⑥	⑦	⑧	⑨
位置	A	A	A	B	B	B	C	C	C
説明	D	E	F	D	E	F	D	E	F

問2 下線部(イ)に関する次の説明文の[ あ ]にあてはまる語句として最も適切なものを, 下の①～④のうちから1つ選びなさい。 17

[ あ ]を禁じるイスラム教に反するとして, バーミヤンの石仏は武装勢力タリバンによって破壊された。その後, 石仏を含む地域一帯は世界遺産に登録された。

- ① 神をかたどった像をえがいたり拝んだりすること
- ② 神聖な動物と考えられている牛の肉を食べること
- ③ 世のすべてを定める唯一神アッラーに従うこと
- ④ 聖典の『コーラン』をもとに定められた法を守ること

問3 下線部(ウ)に関連して、現在その国の人口に対してキリスト教徒が最も大きな割合を占める国として不適切なものを、次の①～⑥のうちから1つ選びなさい。 18

- ① ペルー                      ② ポルトガル                      ③ ブラジル  
④ フィリピン                      ⑤ タイ                      ⑥ イタリア

問4 下線部(エ)に関連して、次の資料は十字軍の遠征の契機となったローマ教皇の呼びかけの一部である。資料中の下線部(a)～(c)からキリスト教徒を示しているものをすべて選んだとき、その選び方として適切なものを、下の①～⑧のうちから1つ選びなさい。 19

著作権の都合上非公開

- ① (a) と (b) と (c)                      ② (a) と (b)                      ③ (a) と (c)                      ④ (b) と (c)  
⑤ (a)                      ⑥ (b)                      ⑦ (c)                      ⑧ 該当するものはない

問5 下線部(オ)に関連する文G～Iの正誤の組合せとして適切なものを、下の①～⑧のうちから1つ選びなさい。 **20**

G 第一次世界大戦では、飛行機をはじめ、戦車や毒ガスなどの新兵器が使われた。

H 太平洋戦争中にミッドウェー島がアメリカ軍に占領されたことで、日本本土への空襲が激しくなった。

I 沖縄県には普天間飛行場などのアメリカ軍基地が集中しており、事故や公害などの問題が起こっている。

	①	②	③	④	⑤	⑥	⑦	⑧
G	正	正	正	正	誤	誤	誤	誤
H	正	正	誤	誤	正	正	誤	誤
I	正	誤	正	誤	正	誤	正	誤

問6 下線部(カ)に関連する文J～Lを、書かれている出来事が古いものから順に正しく並べたものを、下の①～⑥のうちから1つ選びなさい。 **21**

J 関東軍は、奉天郊外の柳条湖で南満州鉄道の線路を爆破した。

K ロシアは、義和団の蜂起に対応するため、満州に出兵した。

L 満州のハルビン駅で、伊藤博文が義兵運動家の安重根に暗殺された。

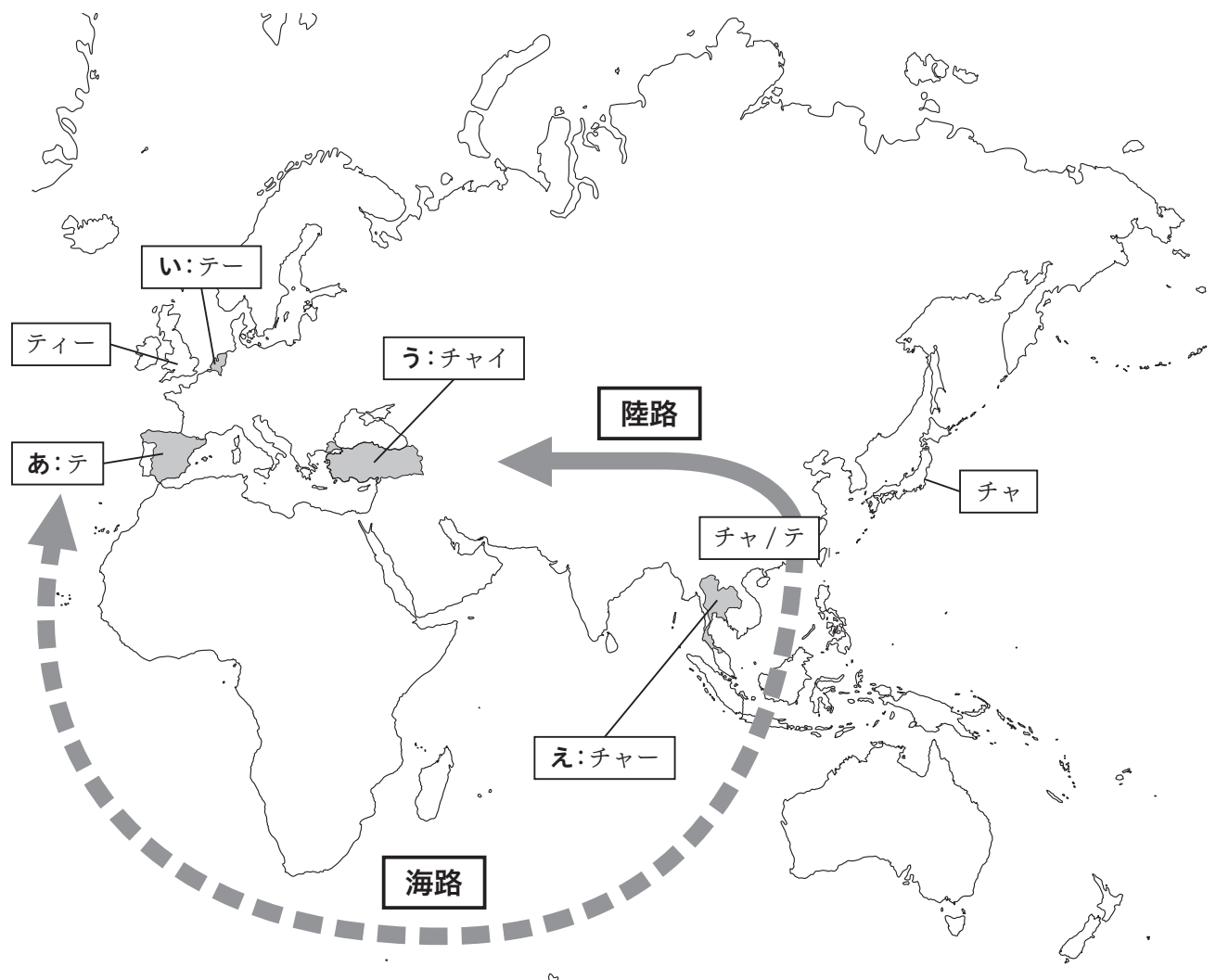
- ① J → K → L    ② J → L → K    ③ K → J → L  
 ④ K → L → J    ⑤ L → J → K    ⑥ L → K → J

**4**

次の文章を読んで、あとの問に答えなさい。

#### 著作権の都合上非公開

問1 下線部 (ア) に関連して、次の略地図は茶の呼称の伝播<sup>でんぱ</sup>を示したものである。【 A 】の位置として最も適切なものを下の①～④のうちから1つ選びなさい。 22



- ① あ      ② い      ③ う      ④ え

問2 下線部(イ)に関連して、乳製品は身近な家畜の乳で作られることが多い。モンゴル国で、国内の人口を上回り、480万頭以上飼われている家畜(統計年次は2022年)の写真として最も適切なものを、次の①～④のうちから1つ選びなさい。 23

①

②



著作権の都合上非公開

③

④



著作権の都合上非公開

問3 次の表は茶(茶葉)の生産量・輸出量・輸入量の世界上位5か国を示したものである(統計年次は2022年)。(か)と(き)に該当する国の組合せとして適切なものを、下の①～⑥のうちから1つ選びなさい。 24

	生産量	輸出量	輸入量
1位	中国	ケニア	パキスタン
2位	(か)	中国	ロシア
3位	ケニア	スリランカ	アメリカ合衆国
4位	スリランカ	(か)	(き)
5位	トルコ	アラブ首長国連邦	エジプト

『世界国勢図会 2024/25』による

	①	②	③	④	⑤	⑥
(か)	イギリス	イギリス	日本	日本	インド	インド
(き)	日本	インド	イギリス	インド	イギリス	日本

問4 次の表は茶の栽培に適する自然的条件に関する基準を示したものである。茶の栽培地域として最も適切な気候区分を下の①～④のうちから1つ選びなさい。 **25**

茶の栽培に適する自然的条件に関する基準

	年間平均気温	冬期の最低気温	年間降水量
茶	14 ～ 16℃程度	-13 ～ -14℃以上 [ これ以下になる地域は枝枯れを起 こしやすいため栽培に適さない。 ]	1,300 ～ 1,400 mm 以上 [ ※特に生育期間に 1,000 mm 以上 ]

農林水産省 Web ページによる (一部改変)

- ① 夏期でも月平均気温が 10℃を下回り、年降水量は 1,000 mm 以下である地域が多い気候区分。
- ② 年間の気温の差が大きく、年中乾燥して年降水量は 1,000 mm 以下である地域が多い気候区分。
- ③ 冬期は月平均気温が 18℃以下、-3℃以上で、夏期は温暖湿潤となる地域が多い気候区分。
- ④ 最も寒い月の平均気温でも 18℃以上となり、年中高温多雨となる地域が多い気候区分。

問5 次の文章の【 X 】にあてはまる最も適切な風の名前を、**カタカナ5字**で答えなさい。 **記述**

茶の栽培地域は、夏期に海洋からの湿った風によって降雨に恵まれる。そのため、茶以外にもさまざまな農作物が栽培されている。とりわけ、米は世界の生産量の8割以上が【 X 】の影響を受ける地域で生産されている(統計年次は2022年)。茶や米の生産量が多く、【 X 】の影響を受ける地域を「【 X 】アジア」と呼ぶこともある。

5 図1を見て、後の問いに答えなさい。

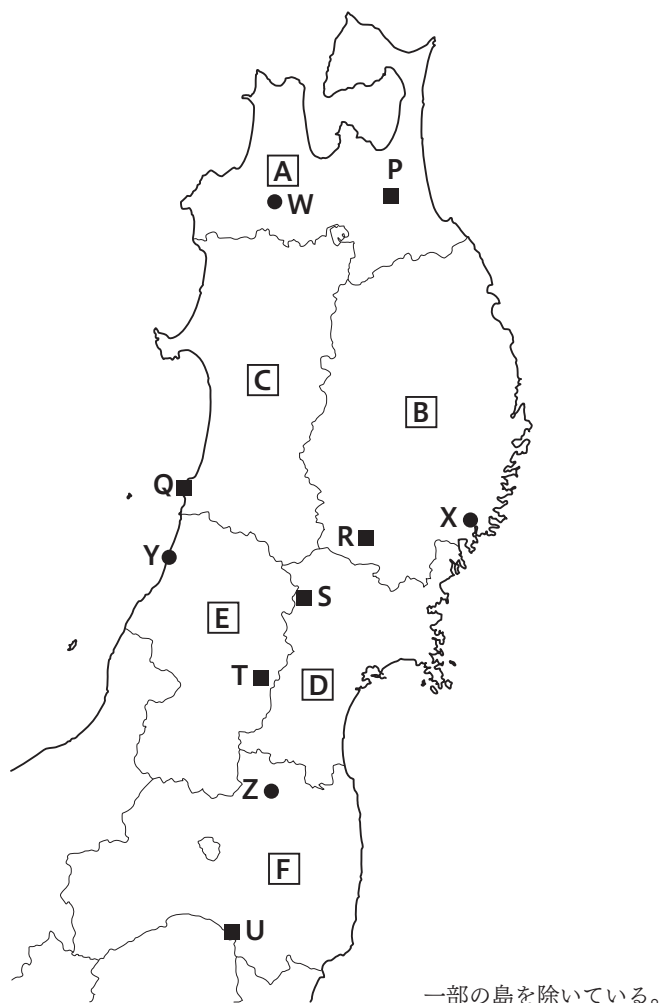
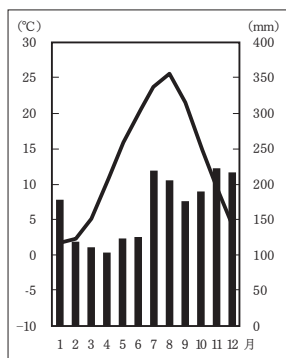


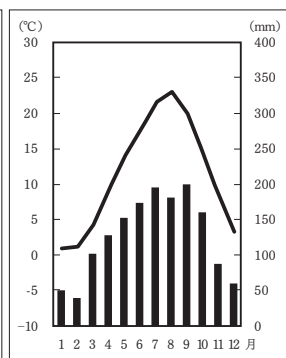
図1

問1 次の図は、図1のW～Zの都市の雨温図（1991～2020年の平均値）を示したものである。図の①～④のうち、Wにあてはまるものを1つ選びなさい。 26

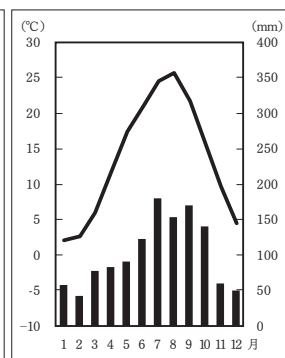
①



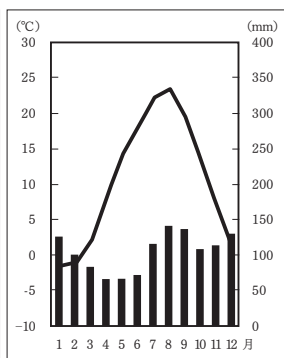
②



③



④



気象庁Webページより作成

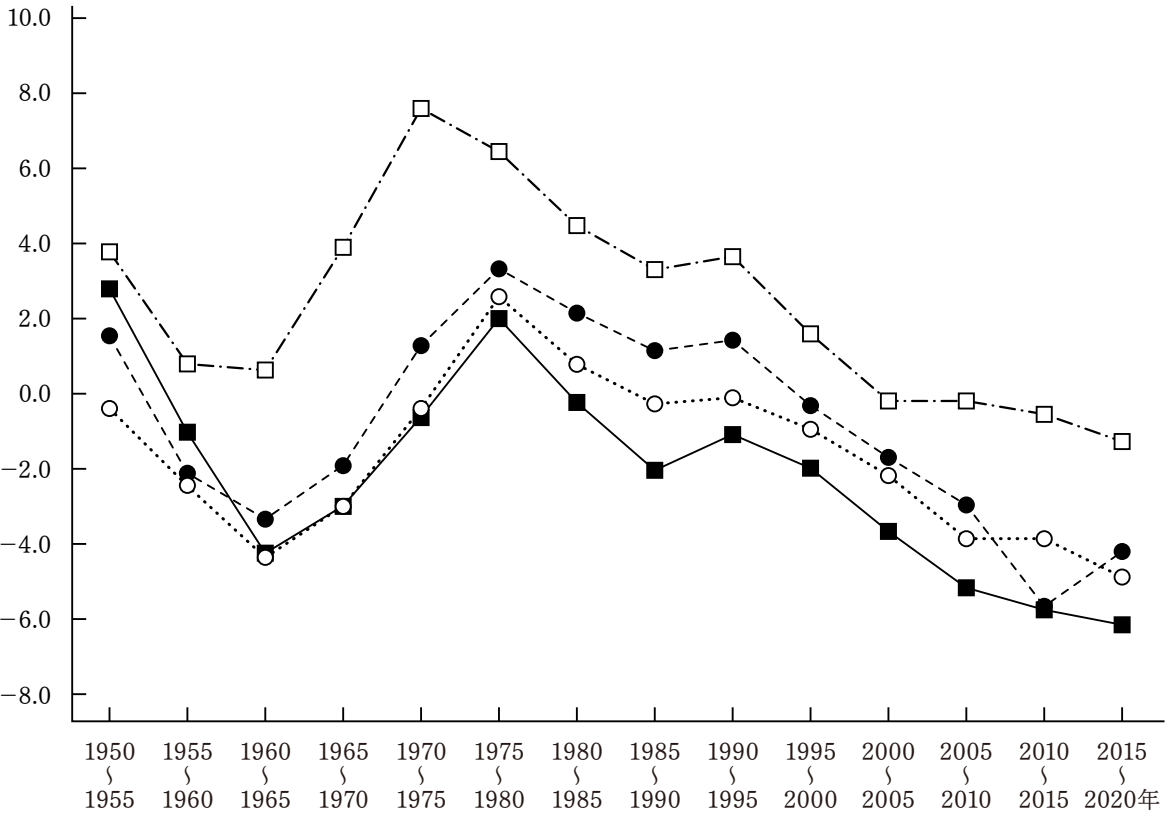
問2 次の表は、図1のA～Fの県における鉄道旅客輸送（出発側での集計，2022年度），自動車（バス，タクシー）の旅客輸送（営業用，2022年度），海上輸送の内国航路乗込（2022年），航空輸送の国内線乗客（2023年度）を示したものである。表のうとかにあてはまる県を，下の①～⑥のうちから1つずつ選びなさい。 う → 27， か → 28

	鉄道 旅客輸送 (百万人)	自動車 旅客輸送 (百万人)	海上輸送 内国航路乗込 (千人)	航空機 国内線乗客 (千人)
あ	11.0	18.8	15	676
い	11.8	15.9	9	343
う	14.2	36.8	311	727
え	21.7	25.5	25	222
お	30.8	25.4	28	109
か	183.1	69.7	560	1575

データで見る県勢 2025 より作成

- ① A
- ② B
- ③ C
- ④ D
- ⑤ E
- ⑥ F

問3 次のグラフは、図1のC～Fの県の1950年から2020年までの5年ごとの人口増加率の変化を示したものである。Fの県のものを，下の①～④のうちから1つ選びなさい。 29



総務省統計局「国勢調査」より作成

- ① □
- ② ■
- ③ ●
- ④ ○

問4 次の表は、図1の **A**～**F** の県における 2022 年の農業産出額を示したものである。**E** の県のものを、表の①～⑥のうちから1つ選びなさい。 **30**

	農業産出額	米	野菜	果実	畜産
①	3168	405	657	1051	979
②	2659	468	241	137	1714
③	2394	689	426	766	411
④	1970	589	460	300	487
⑤	1737	630	266	23	752
⑥	1670	852	295	85	378

単位は億円。

データでみる県勢 2025 より作成

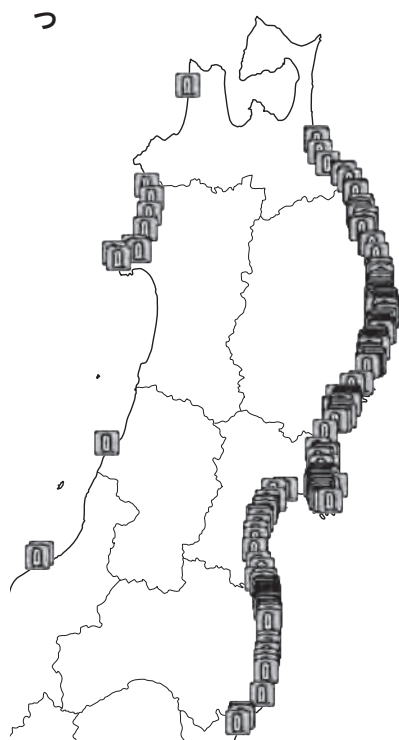
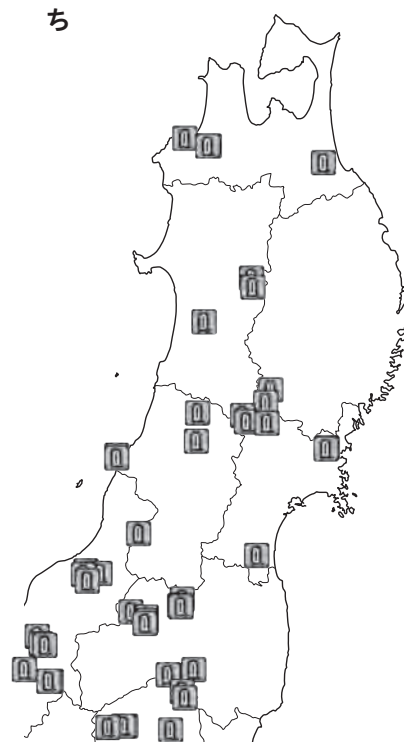
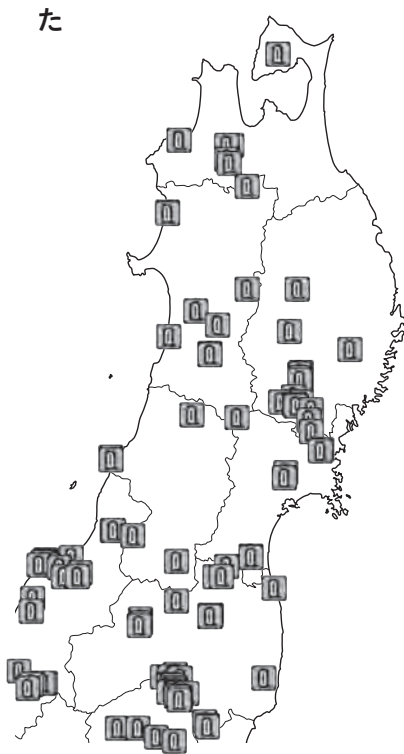
問5 江戸時代の俳人の松尾芭蕉<sup>ばしゅう</sup>は、東北地方で詠んだ多くの俳句を『おくのほそ道』に残している。そのうちの次のさ・しの俳句は、図1の **P**～**U** のどこで詠んだものか。それぞれ下の①～⑥のうちから1つずつ選びなさい。 さ → **31** , し → **32**

さ 閑か<sup>しづ</sup>さや岩にしみ入る<sup>せみ</sup>蟬の声

し 五月雨<sup>さみだれ</sup>の降り残してや光堂

① **P**      ② **Q**      ③ **R**      ④ **S**      ⑤ **T**      ⑥ **U**

問6 次の3枚の図は，東北地方とその周辺について，地理院地図に掲載されている（2025年10月現在）洪水，津波，土砂災害の自然災害伝承碑の分布を示したものである。**た～つ**の図が示しているものの組合せを，下の①～⑥のうちから1つ選びなさい。 33



地理院地図による

	た	ち	つ
①	洪水	津波	土砂災害
②	洪水	土砂災害	津波
③	津波	洪水	土砂災害
④	津波	土砂災害	洪水
⑤	土砂災害	洪水	津波
⑥	土砂災害	津波	洪水